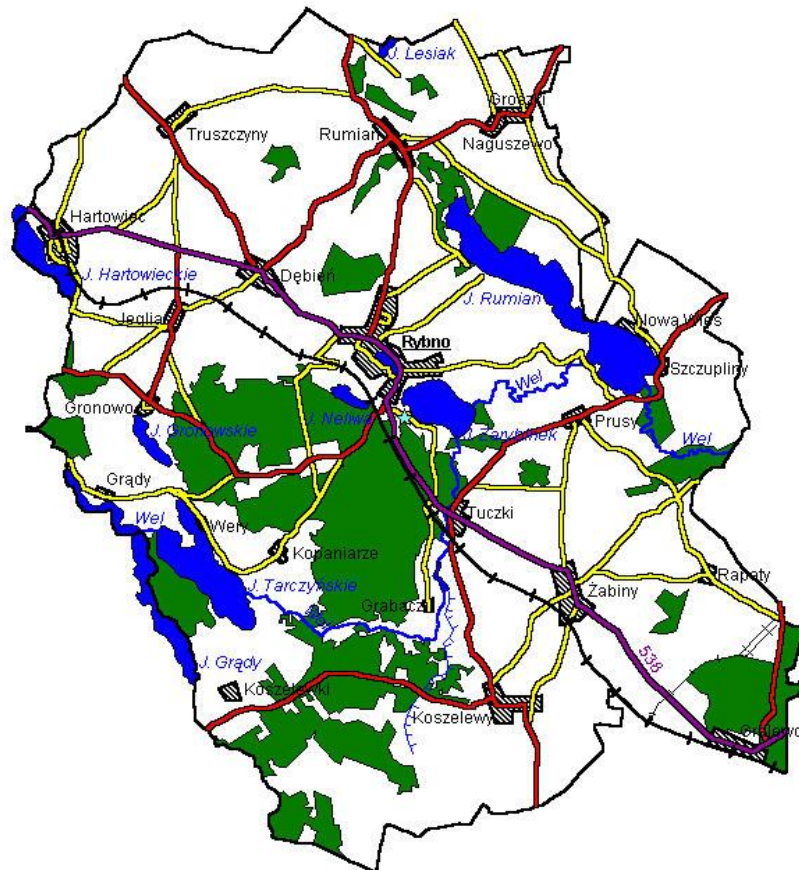




PLAN ODNOWY MIEJSCOWOŚCI RUMIAN



Rumian 2011 r.

SPIS TREŚCI

1. Charakterystyka miejscowości Rumian, w której będzie realizowana operacja	3
1.1. Położenie i zasoby	3
1.2. Rys historyczny	5
1.2.1 Z dziejów Rumiana	5
1.2.2 Historyczny wpływ na układ przestrzenny miejscowości	13
1.3. Struktura przestrzenna miejscowości	15
1.3.1 Charakterystyczne dominanty przestrzennej lokalizacji miejscowości	15
1.3.2 Otwarta przestrzeń wspólna miejscowości	15
1.3.3 Elementy charakterystyczne dla Rumiana	15
2. Inwentaryzacja zasobów służących odnowie miejscowości Rumian	18
2.1. Stan zasobów miejscowości Rumian na dzień 31.12.2010 r.	18
2.2. Inwestycje zrealizowane w miejscowości Rumian w latach 1997 - 2010	27
3. Ocena słabych i mocnych stron miejscowości Rumian	29
4. Opis planowanych zadań inwestycyjnych i przedsięwzięć aktywizujących w okresie co najmniej 7 lat w miejscowości Rumian	31
4.1. Cele i kierunki rozwoju	31
4.2. Spójność Planu Odnowy Miejscowości Rumian z programami i Strategią Rozwoju Gminy Rybno	33
4.3. Wykaz planowanych zadań inwestycyjnych i przedsięwzięć do realizacji na lata 2011 – 2019 w m. Rumian	34
4.4. Szczegółowy opis przedsięwzięcia przygotowywanego do realizacji w miejscowości Rumian	36
4.4.1 Szacunkowy kosztorys planowanego przedsięwzięcia	38
4.4.2 Harmonogram realizacji planowanego przedsięwzięcia	38
4.4.3 Finansowanie planowanego przedsięwzięcia	40
5. Opis i charakterystyka obszarów o szczególnym znaczeniu dla zaspokajania potrzeb mieszkańców, sprzyjających nawiązywaniu kontaktów społecznych ze względu na ich położenie oraz cechy funkcjonalno przestrzenne	41

1. Charakterystyka miejscowości Rumian, w której będzie realizowana operacja.

1.1. Położenie i zasoby.

Wieś Rumian w południowo - wschodniej części ziemi lubawskiej. Została założona na ziemiach należących do biskupa Chełmińskiego. Pierwsza wzmianka o istnieniu wsi pochodzi z 1303 r., występowała wtedy pod nazwą Romna, a w 1341 r., figuruje jako Roman, a od 1566 r. wieś nosi swoją obecną nazwę. Przywilej lokalny wsi pochodzi z 1314 r. Potwierdzony został w 1748 r. Wieś lokowana została na prawie chełmińskim. Od początku była własnością biskupów chełmińskich. Od przełomu XV i XVI w. miejscowość należała do tzw. klucza lubawskiego dóbr biskupstwa chełmińskiego. Po 1772 r. dobra przeszły w ręce rządu pruskiego.

Od 1999 r. Rumian należy do powiatu działdowskiego, województwa warmińsko - mazurskiego, w północnej części gminy Rybno.



Rys. Nr 1 Podział administracyjny województwa warmińsko - mazurskiego i powiatu działdowskiego.

Jest to duża wieś parafialna o powierzchni ponad 1000 hektarów położona na północnym skraju Welskiego Parku Krajobrazowego. Niedaleko, bo 2 km od jej centrum, znajduje się największe jezioro w obrębie Parku Krajobrazowego o tej samej nazwie.



Rys. Nr 2. *Zachód słońca nad j. Rumiańskim*

Przez Rumian przebiegają dwie drogi powiatowe: 1267N Rybno - granice powiatu i 1256N Dębień - Groszki (granica powiatu), która stanowi główny ciąg komunikacji drogowej w miejscowości. Sieć drogową uzupełniają w miejscowości drogi gminne i wewnętrzne.

Geograficznie miejscowość położona jest w obrębie południowej części Garbu Lubawskiego, na Równinie Urszulewskiej. Miejscowość znajduje się w Obszarze Chronionego Krajobrazu - Dębień ustanowionego Rozporządzeniem nr 28 Wojewody Warmińsko - Mazurskiego z dnia 23 kwietnia 2008 r. (Dz. Urz. Woj. Warmińsko-Mazurskiego Nr 70, poz. 1344 z dnia 23 kwietnia 2008 r.) cyt. „*granica biegnie na północ wschodnim skrajem drogi asfaltowej do drogi Hartowiec-Dębień i dalej drogą polną do drogi asfaltowej Dębień- Truszczyny, tą drogą w kierunku północno-zachodnim do wsi Truszczyny, drogą przez wieś, a następnie drogą polną w kierunku wschodnim do szosy Rumian-Gutowo, tą szosą w kierunku południowo-wschodnim do miejscowości Rumian i dalej na południe do Rybna, do skrzyżowania z drogą Działdowo-Lubawa*”. Obszar ten graniczy z Welskim Parkiem Krajobrazowym utworzonym w 1996 r.

Obecnie mieszkańcy podejmują szereg działań w celu poprawy życia i estetyki w miejscowości. W miejscowości Rumian wg stanu na 31.12.2010 r. było zameldowanych na stałe **315 mieszkańców**. Mieszkańcy utrzymują się z rolnictwa, rzemiosła i pracy najemnej w okolicznych miastach.

1.2. Rys historyczny

1.2.1 Z dziejów wsi Rumian.

Obszar tej ziemi leży na fragmencie południowego zbocza wału moreny czołowej od wysokości ok. 215 metrów n.p.m. w części północnej do ok. 175 metrów n.p.m. w części południowej, rozcięty południową rynną Strugi i jeziorem Rumian.

Wieś Rumian leży w południowo-wschodniej części ziemi lubawskiej. Określenie “Ziemia Lubawska” pojawiło się po raz pierwszy w 1216 roku¹. Nazwa ta utrwaliła się na początku XIII wieku w okresie sprowadzenia i usadowienia się Zakonu Krzyżackiego na pograniczu polsko-pruskim.

Wieś została założona na ziemiach należących do biskupstwa chełmińskiego. Występowała już od 1303 roku pod nazwą Romna, Roman²; od 1641 roku jako Rumian³.

Historia ziemi rumiańskiej w swych początkach łączy się prawdopodobnie z losem ziemi Sasinów⁴. Sasini to ludność Prus. Wydany w 1303 roku dekret oddziela ziemię lubawską od Sasinów, przyjęc więc trzeba, że odtąd dzieje zagonów rumiańskich łączą się z losami Lubawy i okolicy. Ziemia sasińska zajmuje prawie całe dawniejsze powiaty niborski i ostródzki. Zachodnia jej granica pokrywa się ze wschodnią częścią powiatu lubawskiego, z południa obejmuje posiadłości: Łęck, Działdowo, Iłowo i Napiersk. Od północy obejmuje Rapaty, by ze wschodniej strony pójść dawną granicą warmińską włączając Łęguty, Markuty, a dalej kierując się na Kunki⁵.

Najstarsze dzieje Rumiana wiążą się z dziejami Prusów (nazywanymi także Sasinami), którzy zamieszkiwali sąsiednie tereny. U schyłku XIII wieku informacje o nich zniknęły, prawdopodobnie wskutek zagłady spowodowanej licznymi bojami, jakie toczyli z Polakami. Jak dotąd nie została nadal wyjaśniona kwestia, czy ziemia lubawska była niegdyś częścią ziemi Sasinów⁶. Od lat czterdziestych XIII wieku ziemię lubawską przejęli Krzyżacy. W 1257 roku książę kujawski Kazimierz (syn Konrada Mazowieckiego) nadał wszystkie swoje posiadłości w tej ziemi oficjalnie kapitule chełmińskiej, a faktycznie biskupowi chełmińskiemu Heidenrykowi. Tym sposobem powstałe w 1243 roku biskupstwo stało się właścicielem większości terenów ziemi lubawskiej. Ponieważ biskupstwo chełmińskie wchodziło w skład państwa krzyżackiego, ziemia lubawska znalazła się we władzy Zakonu. W 1243 roku ziemia chełmińska wraz z lubawską weszły w skład diecezji chełmińskiej⁷.

¹ J. Śliwiński, Ziemia lubawska w okresie wojny trzynastoletniej, Olsztyn 1982, s. 4.

² Działdowo. Z dziejów miasta i powiatu, pod red. W. Koryckiej, Olsztyn 1966, s. 159.

³ W. Okoniewski, Diecezja chełmińska. Zarys historyczno-statystyczny, Pelplin 1928, s. 449.

⁴ S. Kujot, Kto założył parafie w dzisiejszej diecezji chełmińskiej?, RTNT, 11: 1904, s. 40.

⁵ A. Groszkowski, Ziemia rumiańska na straży wiary i polskości, Tczew 1950, s. 10.

⁶ S. Kętrzyński, O ludności polskiej w Prusach niegdyś Krzyżackich, Lwów 1882 s. 18-19; S. Kujot, Dzieje Prus Królewskich, RTNT 1918, t. 25, s. 902.

⁷ J. Śliwiński, Ziemia lubawska w okresie wojny trzynastoletniej, s. 5.

Terytorium ziemi lubawskiej uległo w drugiej połowie XIII wieku podziałowi na trzy części:

- a) obszar leżący na południowym wschodzie (w tym ziemia rumiańska) utworzyły dobra nazwane z czasem kluczem lubawskim, a będące domeną biskupstwa chełmińskiego;
- b) część południowo-zachodnia ziemi lubawskiej znalazła się w posiadaniu kapituły katedralnej chełmińskiej (tzw. klucz kurzętnicki);
- c) południowo-wschodnie tereny wraz z pasem ziemi na prawym brzegu rzeki Wel (od Bratiana do jeziora Rumian włącznie z miejscowościami: Samplawa, Mortęgi, Montowo, Katlewo, Grądy oraz okolicami Kiełpin i Wąpierska aż po Lidzbark Welski), przeszły pod bezpośrednią administrację krzyżacką.

W XIV wieku utrwalił się podział administracyjny ziemi lubawskiej na trzy główne jednostki:

- a) biskupi klucz lubawski z siedzibą w Lubawie;
- b) klucz kapituły chełmińskiej z siedzibą w Kurzętniku;
- c) wójtostwo krzyżackie z siedzibą w Bratianie.

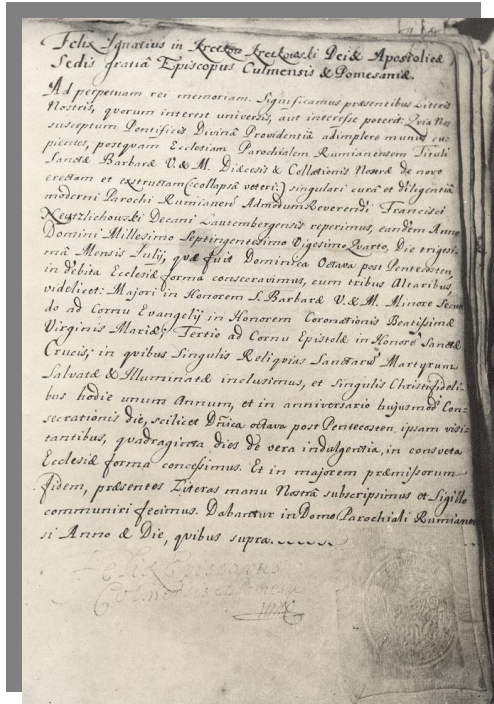
Obszar ziemi klucza lubawskiego stanowił prywatną posiadłość biskupów chełmińskich, a jednocześnie oddzielną jednostkę administracyjną, tzw. egzymowaną w ramach państwa krzyżackiego. W kluczu lubawskim stosunki zależności władzy ułożyły się inaczej niż w okręgach podległych bezpośrednio Zakonowi, na przykład w wójtostwie bratiańskim. Biskup w granicach dóbr posiadał władzę dominalną, a więc funkcję nie tylko duchownego, lecz i świeckiego zwierzchnika nad poddanymi. Nie płacił Krzyżakom danin; do niego należało sądownictwo, pobieranie dziesięciny i inne prawa.

W II połowie XIII wieku Lubawa znalazła się w rękach biskupa Heidenryka i stała się prywatnym miastem biskupów chełmińskich. Za podjęciem decyzji, dotyczącej utworzenia w Lubawie rezydencji biskupiej, przemawiały względy polityczne i gospodarcze. Miejscowość otaczała dookoła dobra biskupie, czyli tzw. klucz lubawski. Z Lubawą związany był pierwszy biskup Prus, Chrystian, który wprowadził tu chrześcijaństwo⁸.

W XIV wieku biskup chełmiński Otton (1324-1349) przy pomocy Krzyżaków intensywnie kolonizował ziemię lubawską. Dla kilkunastu parafii ziemi lubawskiej wybudował murowane kościoły. Dzieła biskupa Ottona dopełnił biskup chełmiński Wikbold Dobilstein (1363-1385), który rozszerzył akcję osiedleńczą na ziemi lubawskiej, lokując jeszcze szereg nowych wsi⁹.

⁸ J. Śliwiński, Lubawa. Z dziejów miasta i okolic, Olsztyn 1982, s. 42.

⁹ A. Liedtke, Zarys dziejów diecezji chełmińskiej, Nasza przeszłość, 1971, t. 34, s. 76.



Rys. nr 3. Dokument z konsekracji kościoła z 30 lipca 1724 r.
oraz widok kościoła na przełomie XIX i XX w.

Znaczącym wydarzeniem w dziejach tego regionu była bitwa pod Grunwaldem, 15 lipca 1410 roku. W bitwie tej brała również udział ludność klucza lubawskiego, zobowiązana bezpośrednio do służby wojskowej na rzecz biskupa chełmińskiego, a pośrednio - Krzyżaków¹⁰.

Po zakończeniu wojny trzynastoletniej, na mocy pokoju toruńskiego z 1466 roku, ziemię lubawską przyłączono do Polski, wraz z innymi ziemiami wcielonymi wówczas do Prus Królewskich.

Fakt zawarcia II pokoju toruńskiego mógł wpłynąć decydująco na powstanie w Rumianie kościoła, bowiem nowa granica, ustalona warunkami tegoż pokoju, odcięła mieszkańcom ziemi rumiańskiej dostęp do sąsiednich kościołów w Dąbrównie, Szczuplinach i Elgnowie.

10 J. Śliwiński, Lubawa. Z dziejów miasta i okolic, s. 57.

W okresie wojen szwedzkich ziemia rumiańska poniosła dotkliwie straty. Walki na Pomorzu trwały trzy lata (1626-1629)¹¹, co miało ogromny wpływ na zubożenie materialne terenu ziemi rumiańskiej. Wzmianka w notatkach bractwa Najświętszego Ciała Chrystusa w Lubawie mówi, że panująca w roku 1629 i 1633 a nawet wcześniej zaraza dotknęła boleśnie teren rumiański. Świadczy o tym znaczne zmniejszenie się liczby ludności w 1646 roku w stosunku do roku 1614. Najlepiej zilustruje to podane niżej zestawienie ubytku gospodarstw w niektórych miejscowościach parafii rumiańskiej (tab. 1.).

Tabela Nr 1. Zestawienie ubytku gospodarstw w parafii Rumian.

MIEJSCOWOŚĆ	ILOŚĆ GOSPODARSTW	
	1614 rok	1646 rok
Dębień	7	4
Rumienica	29	11
Rumian	28	12
Rybno	20	13
Jeglia	15	8 ¹²

Biskup chełmiński Jakub Zadzik (sprawujący funkcję w latach 1624-1635) zwolnił niektórych kapłanów w części lubawskiej z obowiązku rezydencji w parafii na czas wojny, a oficjał lubawski Łukasz Zbrojewski, zastępujący biskupa na czas jego nieobecności, polecił dziekanom, aby srebra kościelne zabezpieczyć przed Szwedami, wywożąc je w głąb diecezji płockiej. Za rządów następnego biskupa, Jana Lipskiego (1635-1639), diecezja chełmińska została spustoszona i zniszczona przez wojnę „*tak dalece, że wsie przez mieszkańców, a parafie przez pasterzy były opuszczone, służba Boża zaniedbana, rozprężenie moralne wiernych, szerzenie się herezji, upadek dyscypliny kościelnej...*”¹³. Jak bardzo dotknął tę część ziemi lubawskiej zalew Szwedów i napady Tatarów wynika z cyfr; w roku 1647 było 700 komunikujących, a wizytator biskupa Olszowskiego w 30 lat później mówi o 360 komunikujących.

Na początku XVIII wieku w parafii rumiańskiej szerzyła się cholera, na którą w 1710 r. umarło w samym Rumianie około 80 osób razem z ówczesnym proboszczem Lniskim. W latach 1708-1710, cholera objęła całą ziemię chełmińską i lubawską. W latach 1711-1712 na terenie parafii rumiańskiej miało miejsce ogromne spustoszenie wśród gospodarstw, które ogarnęła zaraza bydła, w wyniku której wymarło bydło. Do tego dołączyła się

¹¹ Zarys historii Polski, pod red. J. Tazbira, Warszawa 1980, s. 42.

¹² A. Groszkowski, dz. cyt., s. 19-20.

¹³ A. Liedtke, dz. cyt., s. 87.

w 1726 r. straszna susza. Zapiski z Marwałdu mówią o niej „*Rzeki powysychały, a jeziora stały się małymi kałużami*”.

W dniu 6 sierpnia 1772 roku Rosja, Prusy i Austria podpisały układ, na mocy którego dokonano pierwszego rozbioru Polski. Ziemię lubawską włączono administracyjnie do tzw. kamery kwidzyńskiej, która weszła w skład nowo utworzonej prowincji Prusy Zachodnie. Władze pruskie zniosły odrębności ustrojowe klucza lubawskiego. W maju 1773 roku nastąpiła jego likwidacja i sekularyzacja; dobra te przyjęły władze pruskie pod swoją administrację, tworząc z nich domenę państwową z siedzibą w pobliskim Fijewie. Również w samej Lubawie, dotąd prywatnym mieście biskupów, zlikwidowano świecki zarząd biskupi¹⁴.

Rząd pruski przejął następujące posiadłości biskupie w parafii rumiańskiej:

- a) Rumian 1.185 ha ziemi,
- b) Rumienica 888 ha ziemi,
- c) Jeglia 446 ha ziemi,
- d) Rybno 1.090 ha ziemi,
- e) Naguszewo 530 ha ziemi,
- f) Gutowo 536 ha ziemi,
- g) Gronowo 193 ha ziemi,
- h) Kopaniarze 168 ha ziemi,
- i) Wery 384 ha ziemi,
- j) Dębień 513 ha ziemi,
- k) Las Kostkowski ok. 2200 ha lasu,
- l) Rybno 10 ha jeziora.

W roku 1807 na ziemię lubawską wkroczyły wojska napoleońskie, przynosząc wyzwolenie z rządów pruskich. Jednak Lubawa i okolice zostały doszczętnie splądrowane i ograbione z wartościowych rzeczy.

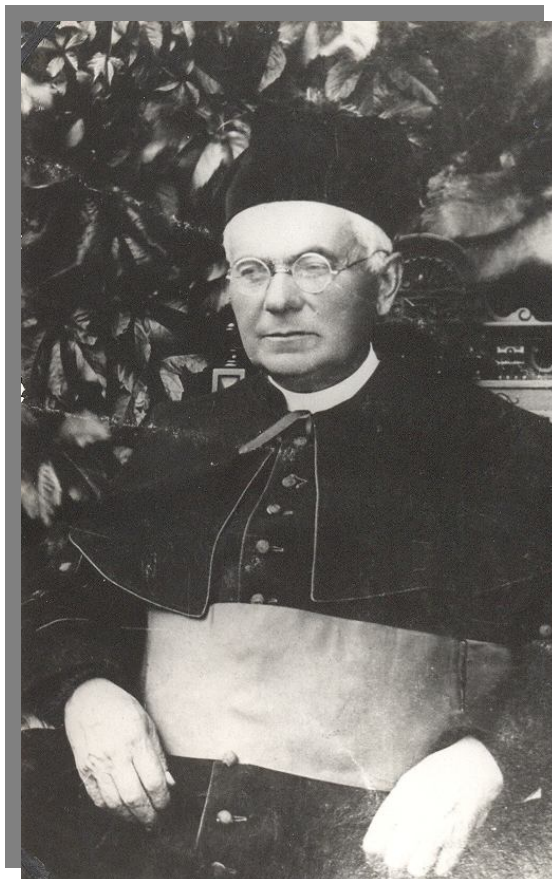
Po wojnie z Prusami w latach 1806 - 1807 ziemia rumiańska przypadła do nowo utworzonego Księstwa Warszawskiego i była jego częścią do 2 lipca 1815 roku. Po kongresie wiedeńskim przejęły ją znowu w posiadanie wojska pruskie. Ponownie zdjęto Orła Białego z lubawskiego ratusza, a następnego dnia zawisł tam czarny orzeł pruski.

Przez niemalże cały XIX wiek mieszkańcy wsi zmagali się z ciągle odnawiającymi się zarazami i chorobami zakaźnymi. W 1823 roku pojawiła się epidemia ospy, a wkrótce po niej zaraza cholery, przeniesiona na teren ziemi lubawskiej prawdopodobnie przez uczestników powstania listopadowego, powracających do swoich domów. Cholera powróciła jeszcze

14 J. Śliwiński, Lubawa. Z dziejów miasta i okolic, s. 105-106.

w latach 1871, 1873 i 1883, kiedy to zmarło wielu mieszkańców. Jednakże najtragiczniejszym aktem zarazy był 1890 rok, kiedy pochłonęła największą ilość ofiar.

Od 1873 roku przystąpiono do pełnej germanizacji szkolnictwa powszechnego. Językiem nauczania w szkołach, na mocy rozporządzenia z 28 lipca 1873 roku, stał się język niemiecki, wypierając język ojczysty. Jedyne wyjątki stanowiła nauka religii i śpiewu kościelnego. 1 kwietnia 1901 roku ukazało się zarządzenie mówiące o używaniu tylko języka niemieckiego na lekcjach religii we wszystkich szkołach i na wszystkich stopniach. W konsekwencji doszło do słynnego strajku dzieci we Wrześni w maju 1901 roku.



Rys. nr 4 Ks. *Pralat Dr Franciszek Liss (Proboszcz w latach 1894 - 1933)*

W październiku 1906 roku wybuchł strajk również i na Pomorzu. Na terenie parafii Rumian strajk szkolny miał miejsce w 1907 roku we wsiach: Rybno, Rumian, Rumienica, Gronowo i Jeglia.

Oto przebieg strajku w poszczególnych szkołach:

Rybno: W ostatnich dniach listopada 1906 roku zastrajkowało 50 uczniów szkoły w Rybnie. Nauczyciele Fryc i Rink bili dzieci. Strajkujące dzieci zmuszono do przychodzenia do szkoły po południu na „karne lekcje”. W czasie trwania strajku nauczyciele tej szkoły puścili w obieg kawałek karbowanego kija, który nazywali „*signum*”. Uczeń rozmawiający po polsku

otrzymywał chłostę i owe „*signum*”. Nieszczęśnik musiał się pozbyć fatalnego „*karbowańca*” i przekazać go koledze rozmawiającemu po polsku. W przerwie przed ostatnią lekcją nauczyciele badali, kto ma owe nieszczęsne „*signum*”. Jego posiadacz otrzymywał chłostę i musiał przez całą lekcję stać w kącie klasy.

Rumian: W listopadzie 1906 roku zastrajkowały wszystkie dzieci tutejszej szkoły (z wyjątkiem syna nauczyciela) w liczbie około 80. Strajk trwał dwa tygodnie. Nauczyciel tej szkoły Józef Gotzhein nie bił dzieci, ale przez cały czas trwania strajku zatrzymywał je codziennie przez dwie godziny po lekcjach. Inicjatorem strajku był miejscowy proboszcz Franciszek Liss.

Rumienica: Siedmiodniowy strajk szkolny wybuchł z inicjatywy dwunastoletniego ucznia Władysława Biezuńskiego. Strajkowały wszystkie dzieci tutejszej szkoły w liczbie 120.

Gronowo: Strajk trwał siedem dni. Strajkowały wszystkie dzieci w liczbie 50. Nauczyciel Prusakowski nie karał dzieci, lecz wywierał nacisk na rodziców, ażeby zaniechali strajkowania.

Jeglia: Jednotygodniowy strajk wybuchł pod koniec listopada 1906 roku. Rozpoczął go czternastoletni uczeń Franciszek Sinicki. Nauczyciel Paul Schmidt stłumił brutalnie strajk chłostą¹⁵.

Strajki w powiecie lubawskim cieszyły się poparciem ogółu społeczności polskiej. W znacznej mierze ich inicjatorami było duchowieństwo. Za odczytanie w kościołach zbiorowej odezwy, która wzywała do przywróceniu w szkołach nauki religii w języku polskim, sąd w Lubawie skazał proboszcza z Rumiana na karę w wysokości 500 marek grzywny lub miesiąc więzienia. Rodzice uczniów, którzy byli inicjatorami strajku, zostali skazani na karę grzywny, a kilku ojców zwolniono z pracy¹⁶.

W pierwszych dniach I wojny światowej 140-stu ojców i synów z ziemi rumiańskiej stanęło w okopach. Teren parafii rumiańskiej był zagrożony ze względu na sąsiedztwo granicy rosyjsko-pruskiej, a więc i frontu. Przygotowano tu okopy i przeprowadzono ewakuację, gdyż w początkowej fazie armia rosyjska zajęła miasta i wsie nadgraniczne jak: Działdowo, Uzdowo, Płońnicę i inne.

Po rozpadnięciu się jednej i drugiej potęgi okupującej Polskę, na podstawie traktatu wersalskiego z 28 czerwca 1919 roku¹⁷ określono granicę północną parafii rumiańskiej na linii z roku 1466.

W 1920 roku region lubawski został wcielony do Polski. Od tego dnia Niemcy opuścili ziemię lubawską¹⁸.

15 T. Ruczyński, Strajk szkolny 1906-1907 roku na terenie był go powiatu lubawskiego, Gdańskie Zeszyty Humanistyczne, Prace Pomoroznawcze, 15: 1967, s. 304-309.

16 J. Słowiński, Lubawa. Z dziejów miasta i okolic, s. 142.

17 Zarys historii Polski, pod red. J. Tazbira, s. 598.

W 1932 roku ziemię rumiańską (teren należący do parafii rumiańskiej) przyłączono do powiatu działdowskiego¹⁹. Przynależność kościelna nie zmieniła się. Administracyjne przeniesienie Rumiana miało zapewne wpływ na jego dalszy rozwój gospodarczy.

W momencie wybuchu II wojny światowej oddziały niemieckie wkroczyły do nadgranicznej Lubawy już 1 września 1939 roku. Powiat lubawski włączono do regencji kwidzyńskiej należącej do Okręgu Rzeszy Gdańsk-Prusy Zachodnie. Okres okupacji przyniósł bezpośrednią eksterminację ludności polskiej, wywózki do obozów koncentracyjnych i na roboty przymusowe do Niemiec. Ponadto część rodzin polskich wysiedlono z terenów Lubawy do Generalnej Guberni. W 1944 roku Niemcy, na terenie parafii rumiańskiej w Gutowie, zorganizowali filię obozu koncentracyjnego Stutthof. Więziono tam około 1200 kobiet żydowskich z całej Europy. Ogółem w latach okupacji zginęło co najmniej kilkaset Polaków, mieszkańców ziemi lubawskiej²⁰.

Po II wojnie światowej Rumian został zepchnięty do roli drugorzędnej wsi po Rybnie, które rozwijało się w dynamiczny sposób. Ów szybki rozwój umożliwiła przechodząca przez Rybno linia kolejowa z Działdowa do Malborka. Rumian ominęły szlaki handlowe w XVI-XVII wieku i w XVIII²¹, ominęły również w kolejnych stuleciach XIX oraz XX wieku.

W dniu 1 stycznia 1955 roku w Rumianie powstała Gromadzka Rada Narodowa, w której skład weszły wsie: Truszczyny, Naguszewo i Groszki. Niezwłocznie po utworzeniu GRN w Rumianie przystąpiono do budowy świetlicy wiejskiej; inwestycję tę realizowano w czynie społecznym. W niedługim czasie, bo już w 1957 roku, GRN w Rumianie została zlikwidowana, a Rumian, Truszczyny, Naguszewo i Groszki włączono do GRN w Rybnie. Dnia 6 grudnia 1972 roku uchwałą Rady Narodowej w Olsztynie utworzono w powiecie działdowskim Gminę Rybno, do której weszły 23 wsie, łącznie z Rumianem²².

W dniu 28 maja 1975 roku Sejm Polskiej Rzeczypospolitej Ludowej przyjął ustawę o reformie administracyjnej kraju, na mocy której utworzono województwo ciechanowskie; w skład tego województwa weszła południowa część parafii Rumian²³.

Ze względu na wartości przyrodnicze, historyczne i kulturowe gminy Rybno, wraz z Rumianem utworzono tu w dniu 18 grudnia 1995 roku Welski Park Krajobrazowy²⁴.

18 J. Sliwiński, Lubawa. Z dziejów miasta i okolic, s. 152-153.

19 Działdowo. Z dziejów miasta i powiatu, s. 160.

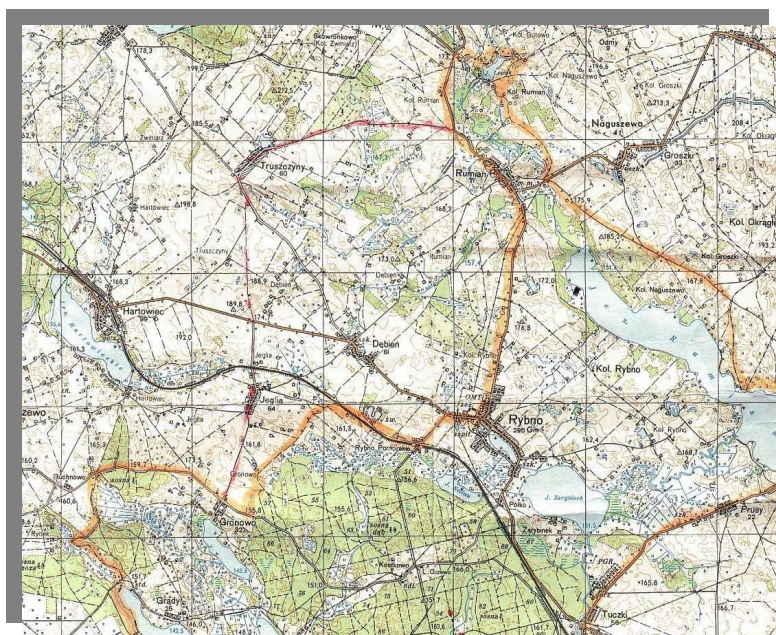
20 Diecezja toruńska. Historia i teraźniejszość, s. 14.

21 W. Szulist, Ważniejsze lądowe szlaki handlowo-komunikacyjne województwa chełmińskiego w XV-XVIII wieku, Zapiski Historyczne, 1973, t. 37, z. 1, s. 157.

22AGR, Protokoły Gromadzkiej Rady Narodowej w Rybnie z 1973 r.

23 Województwo ciechanowskie, pod red. D. Cioka, W. Czubaka, J. Górskiego, A. Kociszewskiego, Ciechanów 1995, s. 5.

24 AGR, Protokół z Sesji Rady Gminy z dnia 30 XI 1995 r.; Sz. Burak, A. Pawski, Ekologiczny system obszarów chronionych w województwie toruńskim, Toruń 1993, s. 5.



Rys. Nr 5. *Granice Welskiego Parku Krajobrazowego (wycinek).*

1.2.2 Historyczny wpływ na układ przestrzenny miejscowości.

Rumian historycznie i nierozzerwalnie związane nierozzerwalnie były z dziejami ziemi działdowskiej. Wieś Rumian została założona na ziemiach należących do biskupstwa chełmińskiego. Występowała już od 1303 roku pod nazwą Romna, Roman - 1341 roku, Rummyann - 1570 roku, a dopiero w 1641 roku występuje pod nazwą Rumian.

Zapisków o miejscowości jest niewiele, głównie dlatego, że nie pełniła ona, przez znaczny okres swojego istnienia, ważnej roli administracyjnej, ani religijnej.

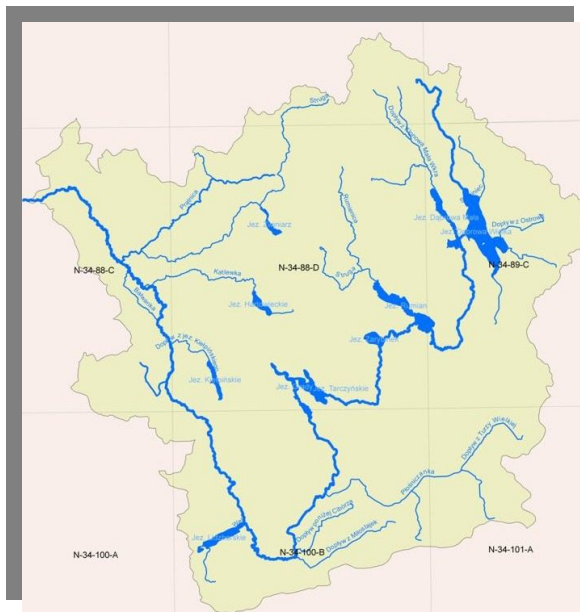


Rys. Nr 6. *Historyczny podział administracyjny.*

Wokół Rumiana rozciągają się przepastne, zmeliorowane tereny zielone oraz grunty orne.

We wsi nie są wyodrębnione konkretne ulice o własnych nazwach. Wynika to z faktu, iż życie wsi – a co za tym idzie - również jego zabudowa skoncentrowane jest przy szosie przecinającej wieś. Jest to jednocześnie główna ulica.

Przy głównej ulicy zlokalizowano także przystanek PKS – wiata. Wzdłuż szosy, po prawej stronie (z kierunku Rybna) znajduje się naturalny staw. Znajduje się też niewielki ciek wodny, tzw. Struga Rumiańska. Wpada ona do j. Rumian i łączy się z rzeką Wel, która wpada do rzeki Drwęcy.



Rys. Nr 7. *Hydrologia Welskiego Parku Krajobrazowego*

Ukształtowanie przestrzeni wsi przez procesy historyczne widoczne jest do tej pory. Droga powiatowa podzieliła miejscowość na dwie części, w jednej, położonej wzdłuż drogi do Lubawy występuje zabudowa zagrodowa, w drugiej, położonej wzdłuż dróg gminnych, zabudowa zwarta z centrum wsi. Ponadto zabudowa jest rozłożona nad gruntowymi, często krętymi drogami, obrosniętymi na poboczach starymi drzewami. Sugeruje to, iż została wykorzystana do zabudowy naturalna, istniejąca tu w dawnych czasach sieć drogowa.

1.3. Struktura przestrzenna miejscowości

1.3.1. Charakterystyczne dominanty przestrzennej lokalizacji miejscowości.

Rumian położony jest wzdłuż dróg powiatowych i dróg gminnych, które decydują o ich przestrzennym rozwoju. Zabudowa zwarta położona jest najbardziej wzdłuż drogi powiatowej i drogi gminnej Nr 185038N.

Wzdłuż drogi powiatowej znajduje się kościół parafialny, przystanek PKS wraz z zatoką autobusową. W dalszym ciągu tej drogi w kierunku Lubawy znajduje się cmentarz parafialny. Wzdłuż tej drogi znajduje się najbardziej liczna zwarta zabudowa, która rozbudowuje się jednocześnie w kierunku Rybna oraz w kierunku Lubawy.

Wzdłuż drogi powiatowej Nr 1256N znajduje się szkoła podstawowa wraz z salą sportową.

Wzdłuż drogi gminnej biegnącej nad stawem znajduje się największy we wsi sklep spożywczy, remiza OSP Rumian oraz plac zabaw.

1.3.2. Otwarta przestrzeń wspólna miejscowości

Tereny przeznaczone do wspólnego użytkowania w Rumiana położone są nad stawem wodnym oraz wzdłuż dróg powiatowych i gminnej. Jest to ogólnie dostępny pas przybrzeżny. Dostęp do niego ułatwia szereg dróg wewnętrznych. Przy jednej z nich w sąsiedztwie znajduje się szkoła wraz z wybudowaną salą sportową. Nad brzegiem stawu został wybudowany w 2009 roku plac zabaw, z którego korzystają dzieci i dorośli zamieszkujący Rumian. Innym ogólnodostępnym miejscem jest teren remizy OSP. Remiza wraz z parkingiem znajduje się przy drodze gminnej.

Następną otwartą przestrzenią jest posesja kościelna, na której oprócz kościoła znajduje się plac parkingowy. Przy kościele znajduje się również przystanek autobusowy.

1.3.3. Elementy charakterystyczne dla Rumiana.

Rumian to jedna z większych wsi zlokalizowana na prawie chełmińskim licząca obecnie 315 mieszkańców. Położona w pięknej okolicy - liczne tereny leśne. W centrum wsi znajduje się staw wraz z płynącą strugą.

Jeden z nich znajduje się koło obecnego przystanku PKS. Nad stawem znajduje się nieczynny dziś młyn wodny z 1940 roku. Do obiektów zabytkowych we wsi zaliczone jest także budynek szkoły pochodzący z XIX wieku.

Najbardziej charakterystyczny w Rumianie jest XVIII wieczny kościół.



Rys. Nr 8. *Kościół pw. Św. Barbary w Rumianie wraz z cmentarzem.*

W 1714 roku zbudowano nową, drewnianą świątynię opierając się na stylu barokowym. Obiekt wykonano o konstrukcji zrębowej, odeskowanej z zewnątrz, krytej gontem i osadzonej na kamiennym cokole. W 1967 roku kościół wpisano do rejestru zabytków. Uwagę zwraca tu również zabytkowy wystrój wnętrza kościoła.



Rys. Nr 9. *Legendarne drzwi Św. Wojciecha i Św. Stanisława (obecne czasy).*

Między innymi znajdują się tu ołtarze: późnorennesansowy św. Krzyża, barokowy i główny z XVIII w. Organy, o zewnętrznej neobarokowej oprawie zostały zbudowane przez Paula B. Voelknera i pochodzą z 1909 roku.



Rys. Nr 10. *Ołtarz z obrazem Św. Barbary w zabytkowym kościele.*

W kościele znajduje się wiele przedmiotów reprezentujących sztukę złotniczą: późnogotycki krzyż relikwiarzowy i pacyfikat z pierwszej połowy XVI wieku, monstrancja retabulowa z XVII wieku, relikwiarz z końca XVII wieku oraz rokokowe ostensorium wykonane przez Karola Magierskiego z Torunia. Obok zabytkowego kościoła z 1714 roku stoi budynek plebanii z początku XX wieku. Kościół otoczony jest starymi lipami drobnolistnymi, zaliczanymi do pomników przyrody (Dz. Urz. Woj. Ciech. Nr 30 poz. 110 z 12.11.1996 r., Rozp. Nr 1696 Woj. Ciech. z 30.10.1996 r.). Najbardziej okazała z nich ma 423 cm obwodu.

2. Inwentaryzacja zasobów służących odnowie miejscowości Rumian.

2.1. Stan zasobów miejscowości Rumian na dzień 31.12.2010 r.

Obręb geodezyjny Rumian obejmuje obszar 1369,05 ha w tym:

- użytki rolne: 705,58ha,
- lasy i zadrzewienia: 200,33 ha,
- pod wodami: 192,30 ha
- łąki: 72,26 ha,
- nieużytki: 94,72 ha,
- zabudowane i zurbanizowane: 15,36ha,
- pastwiska: 62,05 ha,
- sady: 2,10 ha,
- użytki ekologiczne: 0 ha,
- drogi: 24,35 ha.

Ilość zabudowań (nieruchomości) – 89

Stan ludności ogółem na 31.12.2010 - 315 osób.

Małżeństwa wyznaniowe zawarte w 2010 r. – 5

Małżeństwa cywilne zawarte w 2010 r. – 0

Rozwody w 2010 r. - 0

Urodzenia żywe w 2010 r. – 1

Zgony w 2010 r. – 0

Przynależność administracyjna: Gmina Rybno, pow. działdowski, woj. warmińsko-mazurskie od 01.01.1999 r.

Transport i komunikacja.

Główny układ komunikacyjny stanowi droga powiatowa Nr 1267N biegnąca od m. Rybno (dr. wojew. nr 538) przez zwartą zabudowę miejscowości Rumian, w kierunku m. Lubawy (dr. powiatowa nr 1222N).

Układ komunikacyjny wewnątrz miejscowości stanowią drogi gminne, tj. nr 185038 Rumian (wieś), 185016N Rumian - Truszczyny - dr. pow. nr 1267N, 185033N dr. pow. nr 1267N - Lesiak, 185039N dr. pow. nr 1256N (Rumian) - gr. gm., 185041N dr. pow. nr 1267N (Rumian) - Rybno.

Komunikacja PKP - główne kierunki

Najbliższy przystanek PKP w m. Rybno na trasie: Warszawa - Rybno - Gdańsk.

Telekomunikacja.

Głównym operatorem jest Telekomunikacja Polska S.A.

Stacje bazowe telefonii komórkowej: Plus GSM.

Łącze internetowe drogą radiową ABP Computer Działdowo.

Zaopatrzenie w gaz.

Na terenie miejscowości i gminy nie ma sieci gazu ziemnego.

Gospodarka odpadami.

Rumian korzystają z wysypiska w m. Zakrzewo.

Każdy z mieszkańców ma możliwość korzystania z usług Przedsiębiorstwa Usług Komunalnych w Ostródzie lub z usług Lubawskiej Spółki Komunalnej z Lubawy, które wydzierzawiają kosze i wywozi nieczystości 2 razy w miesiącu.

Od stycznia 2004r. gmina, w tym Rumian, przystąpiła do Ekologicznego Związku Gmin „Działdowszczyzna” i obecnie korzysta z programu segregacji odpadów.

Turystyka i baza turystyczna.

Szkoła Podstawowa w Rumianie.

Parafialna szkoła rumiańska powstała w połowie XVII w., dokładnie w 1647 r. Szkoła zbudowana z drewna i otoczona ogrodem znajdowała się na zachód od plebani. Nauczycielem wówczas był organista. Pierwszym znanym nauczycielem od roku 1699 był Paweł Suchocki. Do szkoły uczęszczało 30 dzieci, gdyż nauka nie była obowiązkowa (od św., Michała do Niedzieli Palmowej tylko w okresie zimowym). Następnym nauczycielem był kolejny organista, który nie wykonywał sumiennie swoich obowiązków szkolnych. Po interwencji wizytatora Augusta Klińskiego zmieniono nauczyciela. Został nim Łukasz Czupkowski - organista. Zakres programu nauczania był zwężony, odnosił się do nauki prawd wiary, czytania, pisania i śpiewu kościelnego. Od 1713 r. obowiązki nauczyciela przejął miejscowy organista Mateusz Kankowski.

W 1772 r. w obwodzie rejencji kwidzyńskiej było 318 szkół. Rozwój szkoły nastąpił dopiero w okresie zaborów. W 1808 r. na terenie tej samej rejencji było już 619 szkół. Wówczas zwiększono także fundusz szkolny. 16 grudnia 1776 r. nauczyciel Mateusz Kankowski wydał zarządzenie mówiące o konieczności uczęszczania dzieci do szkoły w wieku od 5 do 13 lat, rodzice jednak nie dostosowywali się do tych poleceń. Poziom szkolnictwa na wsiach był niski, co wiązało się również ze znikomą wiedzą nauczycieli. Dopiero kolejny nauczyciel Jan Wroński spełniał swe obowiązki zadawalająco o czym może świadczyć fakt, że do szkoły w okresie jego urzędowania uczęszczało 35 dzieci z Rumiana, dochodziło 18 dzieci z Rumienicy, 7 z Lesiaka, 15 z Gutowa i 4 z Dębienia.

Od 1812 r. Rumian miał swoją własną szkołę wyłącznie dla dzieci rumiańskich. Szkolnictwo coraz bardziej się rozwijało. Językiem wykładowym był język polski, min. że Polska była pod zaborem pruskim. Religii nauczał wówczas proboszcz rumiański ks. Antoni Kozłowski.

W połowie XIX w. dużo Niemców w ramach kolonizacji osiedliło się na terenach polskich. W 1892 r. założono szkołę wędrowną w Rumianie i Rumienicy, która zajmowała się wyłącznie nauczaniem dzieci ewangelickich. W 1905 r. powstała nowa szkoła w Rumianie. Wraz z rozwojem szkolnictwa władze pruskie wszczepiły w polskie szkoły ducha germanizacyjnego. Okazało się, iż wielu ludzi starszych było przekonanych o swej polskości. W 1907 r. doszło do pewnego starcia dotyczącego nauczania religii w języku niemieckim. Dekanat lubawski domagał się stanowczo nauki w języku polskim. Mimo, iż nie doszło do strajku osoby „podejrzane” zostały osadzone w areszcie w Gdańsku i Elblągu. W Rumianie uczyło się wówczas 107 dzieci, we wrześniu 1919 r., wizytujący parafię dziekan stwierdził z radością, że wszystkie szkoły będą posiadały nauczycieli Polaków.

Po I wojnie światowej uruchomiono powszechne szkolnictwo parafii rumiańskiej, w szkole uczyło się 2 nauczycieli. Po II wojnie światowej Szkoła Podstawowa w Rumianie skupiała uczniów z okolicznych wsi. Jednym z kierowników szkoły był pan Bybra (do roku 1953). Z dniem 1 września 1953 r. kierownictwo szkoły objęła Zofia Kostek. Ponadto w szkole pracowały jeszcze dwie nauczycielki: Maria Hodbod i Anna Wysocka. Do szkoły wówczas uczęszczało 71 uczniów. Skład Rady Pedagogicznej wciąż ulegał zmianom, o czym świadczy kronika szkolna prowadzona przez Zofię Kostek, a obecnie przez Krystynę Szulwic. Pracował o tu wielu nauczycieli, ponieważ wzrastała liczba uczniów uczęszczających do szkoły.

Dnia 31 sierpnia 1982 r. Zofia Kostek przeszła na zasłużoną emeryturę i od 1 września 1982 r. nowym dyrektorem Szkoły Podstawowej w Rumianie jest Stanisław Szulwic, pełniący tę funkcję do dnia dzisiejszego.

W dniu 1 września 1999 r. oddano do użytku nowy segment szkoły, w wyniku czego poprawiła się baza lokalowa (sanitariaty, klasy lekcyjne). Ze środków przyznawanych przez organ prowadzący oraz ze środków pozyskanych ze źródeł budżetowych sukcesywnie doposaża się w meble, środki dydaktyczne i sprzęt niezbędny do realizacji zadań szkoły.

W tym samym roku powiększył się obwód szkolny o dodatkową liczbę uczniów z pobliskich wsi (Dębien, Truszczyny) co spowodowane było zamknięciem szkół w tych miejscowościach.

W 2005 r., oddano do użytku salę gimnastyczną z zapleczem. Przy szkole znajduje się też boisko szkolne, na którym w ostatnim czasie przeprowadzono niwelację i zagospodarowano ogród szkolny.

Uwieńczeniem pracy placówki były działania związane z nadaniem imienia szkole. Grono pedagogiczne, rodzice, uczniowie byli zgodni co do tego, że patronem szkoły powinien być człowiek odznaczający się wyjątkowymi zasługami dla dobra innych, godny naśladowania. Analiza rezultatów referendum oraz uwzględnienie uzasadnień wyboru zdecydowało, że Ks. Jan Twardowski został patronem Szkoły Podstawowej w Rumianie. Uroczystość nadania imienia odbyła się 18.10.2006 r. Było to niezwykle wydarzenie w życiu całej społeczności szkolnej i pozaszkolnej.

Obecnie w szkole jest zatrudnionych 12 nauczycieli oraz 4 osoby obsługi. Wszyscy zatrudnieni legitymują się wykształceniem wyższym - magisterskim, 4 nauczycieli posiada kwalifikacje do nauczania dwóch przedmiotów, 6 nauczycieli uzyskało stopień awansu zawodowego nauczyciela dyplomowanego. Pozostali członkowie grona pedagogicznego są na ścieżce awansu zawodowego. Nauczyciele podejmują wyzwania, które niesie reforma oświaty. Są autorami i realizatorami programów własnych (ekologicznych, regionalnych, artystycznych), W ramach zajęć pozalekcyjnych prowadzą różnorodne koła zainteresowań (koła małego czytelnika, klub małego artysty „Piąstek”, koła informatyczne, matematyczne, teatralne, warsztaty przyrodniczo - ekologiczne). Z tak bogatej oferty edukacyjnej uczeń może wybrać zajęcia, w których będzie rozwijała swoje zainteresowania i zdolności.

Najważniejsze daty:

1647 r. - Zbudowano w Rumianie, obok plebanii, drewnianą szkołę parafialną.

1812 r. - Budowa nowej szkoły, do której uczęszczały wyłącznie dzieci z Rumiana.

1905 r. - Powstaje nowy budynek szkoły, istniejący do dziś.

1907 r. - Strajk szkolny w obronie języka polskiego.

(Proboszcz z Rumiana, ks. dr Franciszek Liss, został skazany na miesiąc więzienia za odczytanie w kościele zbiorowej odezwy wzywającej do przywrócenia nauki religii w j. polskim.)

1999 r. - Oddano do użytku nowy segment obejmujący m. in. 2 sale lekcyjne, sanitariaty, pomieszczenie biblioteki szkolnej.

2005 r. - Wybudowano salę gimnastyczną z zapleczem sportowym.

2006 r. - Miała miejsce uroczystość nadania Szkole imienia Ks. Jana Twardowskiego.

Ważniejsze osiągnięcia szkoły w ostatnich latach:

2005/2006

- Program ekozespołów w moim przedszkolu – nagroda główna
- Program ekozespołów w mojej szkole – nagroda główna
- Wiosenne Sprzątanie Warmii i Mazur – wojewódzki konkurs – I miejsce

2006/2007

- Program ekozespołów w moim przedszkolu – nagroda główna
- Program ekozespołów w mojej szkole – nagroda główna
- Wiosenne Sprzątanie Warmii i Mazur – wojewódzki konkurs – III miejsce
- Program ekozespołów w mojej szkole – konkurs ogólnopolski – III miejsce

2007/2008

- Wojewódzki konkurs „Koła Przyjaciół Natury” Szkoła Podstawowa – nagroda główna
- Nagroda w Wojewódzki Konkursie „Koła Przyjaciół Natury” Oddział Przedszkolny
- Program ekozespołów w moim przedszkolu – nagroda główna
- Wiosenne Sprzątanie Warmii i Mazur – III miejsce w powiecie oraz nagroda specjalna uzyskana z Wojewódzkiego Funduszu Ochrony Środowiska

2008/2009

- I miejsce w Gminnym Konkursie Poezji i Prozy Dziecięcej w Rybnie
- II miejsce w Powiatowym Konkursie Poezji i Prozy Dziecięcej w Lidzbarku
- Nagroda główna w konkursie teatralne przygody z „Robaczkiem Poglądaczkim”
- I miejsce w Gminnym Turnieju Piłki Nożnej „Piłkarskie Piątki”
- I miejsce – chłopcy w Piłce ręcznej
- I miejsce – chłopcy, II – dziewczęta w Halowej Piłce Nożnej
- III miejsce – chłopcy w koszykówce
- I miejsce Gminnych rozgrywkach Piłki Nożnej
- III miejsce w mistrzostwach Gminy Rybno szkół podstawowych w piłce siatkowej chłopców
- II miejsce w Gminnym Konkursie Wiedzy o Ruchu Drogowym
- I i II miejsce w Biegu Niepodległości w Rybnie w roczniku 99-2000 chłopcy i dziewczęta
- II miejsce w Biegu Niepodległości w Rybnie w roczniku 97-98 chłopcy i dziewczęta
- I miejsce i wyróżnienie (2) w Gminnym Konkursie na kartkę Bożonarodzeniową

2009/2010

- Zdobyć I miejsca w wojewódzkim konkursie – „Robaczek Podglądaczek „
- Uzyskanie certyfikatu „Przyjaciel Natury”
- Uzyskanie Międzynarodowego Certyfikatu „Zielona Flaga”
- Zajęcie I i III miejsca w Gminnym Konkursie „Na stroik lub figurkę bożonarodzeniową”
- Udział w XI Gminnym Konkursie Wielkanocnym na Baranka lub zająca Wielkanocnego
- (II i III miejsce)
- Udział w międzyszkolnym konkursie języka angielskiego (II i II)
- Udział w zawodach sportowych
 - a. III miejsce chłopcy – piłkarskie piątki
 - b. I miejsce drużyna chłopcach w czworoboju
 - c. I miejsce trójbój, I miejsce trójbój
 - d. II miejsce – tenis stołowy (Weronika Wilczewska)
 - e. I miejsce halowa piłka nożna
 - f. III miejsce chłopcy – piłka ręczna
 - g. II miejsce ; Rejonowe Eliminacje Wojewódzkiego Turnieju L23w halowej piłce nożnej chłopców
 - h. III miejsce chłopcy – piłka spadkowa
 - i. I miejsce chłopcy – piłka koszykowa

Tabela Nr 2. *Oświata podstawowa.*

Rok	<i>Oddział przedszkolny</i>		<i>Szkola podstawowa</i>	
	Ilość dzieci	Ilość pracowników	Ilość dzieci	Ilość pracowników
2000/2001	37	3	86	12
2004/2005	25	1	108	13
2006/2007	21	1	108	13 ³ / ₄
2007/2008	10	1	101	14 ³ / ₄
2008/2009	16	1	92	15 ³ / ₄
2009/2010	16	1	78	14 ³ / ₄

Organizacje pozarządowe oraz zorganizowane grupy.

Ochotnicza Straż Pożarna w Rumianie Ochotnicza Straż Pożarna w Rumianie powstała w 1935r. Jest to oficjalna data założenia jednostki. Początki działalności Ochotniczej Straży Pożarnej sięgają 1928r. Pierwszy Zarząd powołany został przez ówczesnego Prezesa Zarządu Gminnego w skład którego wchodził: Prezes - Ulanowski Franciszek, Naczelnik - Laskowski Alojzy Sekretarz - Zelmański Franciszek Skarbnik - Markuszewski Jan. Jednym z inicjatorów powstania jednostki w Rumianie, jednocześnie najstarszy mieszkaniec wsi był i jest druh Leonard Bartwicki. Z pośród wielu członków warto wspomnieć druh Feliksa Spizewskiego, Józefa Zelmańskiego, Bronisława Śliwińskiego, Tadeusza Ostrowskiego oraz Józefa Tyneckiego byli oni także zaangażowani w działalność jednostki. Pierwszym sprzętem gaśniczym były: pompa ręczna przewożona wozem konnym, węże, prądownice i ubrania zakupione dzięki funduszom pochodzącym ze składek członkowskich oraz darowizn. Siedzibą straży była remiza wybudowana po przeciwnej stronie stawu, która służyła do roku 1994. W okresie wojennym jednostka otrzymała pierwszą motopompę sprowadzoną z Nowego Miasta Lubawskiego przez ówczesnego sołtysa wsi Niemca o nazwisku Kin, który przeprowadził szkolenie motopomp i stów. Pod koniec wojny niestety motopompę zarekwirowała armia radziecka w związku z czym powrócono do sprzętu ręcznego. Dopiero w 1968r. jednostka otrzymała nową motopompę. Stanowisko prezesa piastowali wtedy kolejno: Józef Tynecki, Tadeusz Modrzewski, Edward Wiśniewski, naczelnika-Leon Budziński, Jarosław Wiśniewski. W latach 1986-2006 prezesem był Andrzej Krawiecki, stanowisko naczelnika zajmowali kolejno Jan Tuszyński, Dariusz Ruczyński, Jarosław Sosnowski.

Jednym z bardzo ważnych wydarzeń dla naszej jednostki było otrzymanie w 1996r. sztandaru oraz lekkiego samochodu pożarniczego marki Żuk. Inicjatorem przekazania sztandaru dla jednostki był ówczesny Zarząd, a w szczególności Naczelnik Dariusz Ruczyński.

Od roku 2004 do kwietnia 2011 r. jednostka dysponowała średnim samochodem pożarniczym marki Star.



Rys. 11. Ochotnicza Straż Pożarna w Rumianie na jubileuszu 75 - lecia.

Obecnie w skład zarządu wchodzi Prezes - Wojciech Bielecki, Naczelnik - Piotr Bojarowski, Sekretarz - Jerzy Bielecki Skarbnik - Stanisław Szulwic. Data 15 maj 2010 r. wpisuje się w szczególny sposób do historii naszej jednostki. Połączony został Jubileusz 75-lecia wraz z przekazaniem samochodu pożarniczego, który będzie służył nie tylko jednostce, ale przede wszystkim niesieniu pomocy bliźniemu.

Transport i komunikacja.

Główny układ komunikacji drogowej stanowi droga wojewódzka nr 538 Nidzica – Nowe Miasto – Łasin, która uzupełnia sieć dróg gminnych. Układ komunikacyjny wewnątrz miejscowości stanowią drogi o nawierzchni asfaltowej.

W Rumianie znajduje się przystanek osobowy autobusowy. Funkcjonują połączenia PKS z Lubawą i Działdowem, oraz na Dąbrówno w kierunku Olsztyna.

Głównym operatorem telekomunikacji przewodowej jest T.P. S.A.

Łącze internetowe drogą radiową zapewnia ABP Computer Działdowo.

Zabytki

W Wojewódzkiej Ewidencji Zabytków prowadzonej przez Wojewódzki Urząd Ochrony Zabytków w Olsztynie znajdują się:

- Kościół Parafialny p.w. Św. Barbary wraz z cmentarzem przykościelnym od 21 października 1967 r.
- budynek plebani,
- drzewa - lipy drobnolistne,
- budynek szkoły,
- budynki mieszkalne i gospodarcze,
- budynki po byłym młynie.

Media

Zaopatrzenie w energię elektryczną z Koncernu ENERGA Gdańsk, Zakład Energetyczny Płock.

Zaopatrzenie w wodę ze stacji wodociągowej w m. Hartowiec, która zasila również miejscowości: Hartowiec, Truszczyń, Dębień, Jeglia, Gronowo.

W miejscowości Rumian do zbiorczego wodociągu jest podłączonych 66 nieruchomości.

Pozostałe nieruchomości korzystają ze studni kopalnianych.

Na terenie miejscowości i gminy nie ma gazu ziemnego. Mieszkańcy korzystają z płynnego gazu butlowego.

Nieczystości płynne gromadzone są w szczelnych zbiornikach (szambach), które okresowo są opróżniane do oczyszczalni w Rybnie.

Nieczystości stałe - komunalne są zbierane przez Przedsiębiorstwa Usług Komunalnych Ostróda oraz Przedsiębiorstwa Usług Komunalnych z Lubawy. Prowadzona jest selektywna zbiórka odpadów i surowców wtórnych przez Ekologiczny Związek Gmin „Działdowszczyzna”

Ochrona zdrowia i opieka społeczna

Mieszkańcy Rumiana korzystają z usług Samodzielnego Publicznego Gminnego Zakładu Opieki Zdrowotnej ul. Zajeziorna 58, 13-220 Rybno. Dodatkowo korzystają z SP ZOZ w Działdowie. Pomoc społeczna kierowana jest do mieszkańców przez Gminny Ośrodek Pomocy Społecznej w Rybnie. Na terenie gminy brak Domów Pomocy Społecznej, Domów Dziecka i Rodzinnych Domów Dziecka.

Ruch wyznaniowy.

Rumian należą do Parafii pod wezwaniem Św. Barbary, który leży we wschodnim krańcu Diecezji Toruńskiej, w Dekanacie Rybieńskim, w województwie warmińsko - mazurskim.

Ludność, demografia i bezrobocie.

Miejscowość Rumian charakteryzuje się zróżnicowanym wzrostem i spadkiem ludności.

Tabela Nr 3. *Liczba ludności w Rumianie*

Rok	1995	2000	2005	2006	2007	2008	2009	2010
Liczba ludności	335	321	319	321	314	319	315	315

Jednostki realizujące zadania pomocy społecznej:

- Gminy Ośrodek Pomocy Społecznej w Rybnie (praca socjalna, świadczenia pieniężne, usługi opiekuńcze);
- Gminna Komisja Rozwiązywania Problemów Alkoholowych i Profilaktyki, 13 - 220 Rybno, ul. Lubawska 15.

Tabela Nr 4. *Bezrobocie - na koniec roku w latach 2002 - 2010.*

Rok	powiat działdowski	woj. warmińsko - mazurskie	Polska
2002	31,90%	28,80%	18,0%
2003	35,10%	30,30%	20,0%
2004	33,80%	29,20%	19,0%
2005	30,20%	27,50%	17,6%
2006	23,80%	23,70%	14,90%
2007	19,00%	18,70%	11,20%
2008	20,30%	16,80%	9,50%
2009	24,80%	20,20%	11,90%
2010	23,80%	20,00%	12,30%

2.2. Inwestycje zrealizowane w miejscowości Rumian w latach 1996 - 2010.

Inwestycje w latach 1996 - 2010.

1995 - 1997 Budowa chodników we wsi Rumian

1996 - 1998 Telefonizacja wsi Rumian

1997 Budowa wodociągu Rumian

1998 Rozbudowa Szkoły Podstawowej (sanitariaty, aula)

- 2001 Modernizacja drogi gminnej Truszczyń – Rumian
- 2004 Remont chodnika przy drodze powiatowej w m. Rumian
- 2005 Budowa obiektu kultury fizycznej - sala sportowa z zapleczem przy SP w Rumianie
- 2006 Budowa chodnika przy drodze powiatowej
- 2009 Budowa placu zabaw w Rumianie
- 2009 Przebudowa drogi gminnej nr 185038N oraz dróg wewnętrznych w Rumianie

3. Ocena mocnych i słabych stron miejscowości Rumian.

Nazwa SWOT jest akronimem angielskich słów Strengths (mocna strona), Weaknesses (słabe strony), Opportunities (szanse w otoczeniu), Threats (zagrożenia w otoczeniu).

Jest ona efektywną metodą identyfikacji słabych i silnych stron organizacji oraz badania szans i zagrożeń jakie stoją przed gminą. SWOT zawiera określenie czterech grup czynników:

- „**mocnych stron**” – uwarunkowań wewnętrznych, które stanowią silne strony gminy i które, należycie wykorzystane, sprzyjać będą jej rozwojowi (utrzymać je jako mocne i na których należy oprzeć jej przyszły rozwój);
- „**słabych stron**” – uwarunkowań wewnętrznych, które stanowią słabe strony gminy i które, nie wyeliminowane utrudniać, będą jej rozwój (ich oddziaływanie należy minimalizować);
- „**szans**” – uwarunkowań zewnętrznych, które nie są bezpośrednio zależne od zachowania społeczności gminy, ale które mogą być traktowane jako szanse i przy odpowiednio podjętych przez nią działaniach, wykorzystane jako czynniki sprzyjające rozwojowi gminy;
- „**zagrożeń**” – uwarunkowań zewnętrznych, które także nie są bezpośrednio zależne od zachowania społeczności gminy, ale które mogą stanowić zagrożenie dla jej rozwoju (należy unikać ich negatywnego oddziaływania na rozwój gminy).

Przedstawiona poniżej analiza mocnych i słabych stron oraz szans i zagrożeń jest syntezą poszczególnych obszarów życia społeczno - gospodarczego gminy. Wiele kwestii podnoszonych było w sposób nieomal identyczny przez kilka lub nawet kilkanaście osób, można je zatem nazwać uniwersalnymi. Wiele zaś było tak szczegółowych, iż można by je traktować jako punkt wyjścia do konstruowania już nawet nie celu, a właściwie konkretnego kierunku rozwoju. Poniższy zbiór informacji o mocnych i słabych stronach Rumiana i stojących przed nimi szansach i zagrożeniach jest uzgodnioną wypadkową wiedzy o stanie i potrzebach miejscowości, ułożonych przekrojowo (w ramach poszczególnych obszarów życia społeczno - gospodarczego). Niektóre zapisy z powodu swej lakoniczności mogą wydawać się nie do końca czytelne, ale zespół redakcyjny z pełną świadomością dokonał takich właśnie rozstrzygnięć.

Analiza SWOT m. Rumian jest kontynuacją i podsumowaniem diagnozy stanu gminy i w niej znajduje uzasadnienie większość rozstrzygnięć.

Najwięcej osób jako główne problemy (słabe strony) powiatu gminy i miejscowości wskazało:

- bezrobocie,
- niż demograficzny,
- brak zakładów przemysłowych,
- zły stan nawierzchni dróg i połączeń komunikacyjnych,
- ochrona środowiska naturalnego.

Na podstawie opinii mieszkańców Rumian jako mocne strony wymieniają:

- korzystne położenie geograficzne i walory krajobrazowe,
- współpraca między organizacjami i samorządem,
- duże wolne obszary pod inwestycje,
- dobra infrastruktura, podstawowa infrastruktura (wodociągi, drogi lokalne utwardzone),
- potencjał ludzki i gospodarczy,
- wykształcona młodzież.

Natomiast szanse należy upatrywać w:

- tworzeniu nowych miejsc pracy,
- rozwoju budownictwa mieszkalnego,
- rozwoju dostępu do edukacji (liceum w Rybnie) oraz liceum dla dorosłych,
- rozwoju funkcji turystycznych gminy,
- rozwoju kultury i przeciwdziałanie degradacji społecznej,
- rozwoju współpracy gospodarczej.

Zagrożenia - ich negatywne oddziaływanie na rozwój gminy - mogą stanowić:

- zanieczyszczenie środowiska naturalnego (degradacja jezior),
- zmniejszenie bezpieczeństwa obywateli,
- pogarszające się warunki bytowe ludności,
- niestabilne prawo oraz brak jego spójności.

4. Opis planowanych zadań inwestycyjnych i przedsięwzięć aktywizujących w okresie co najmniej 7 lat w miejscowości Rumian.

4.1. Cele i kierunki rozwoju.

W poszczególnych obszarach życia społeczno - gospodarczego (gospodarka, przestrzeń, infrastruktura, społeczność) wskazano szereg kierunków rozwoju. Spośród wszystkich ustalono priorytetowe kierunki rozwoju, a następnie zadania do realizacji na lata 2011-2019.

Priorytetowe kierunki rozwoju:

- Podjąć działanie w kierunku rozbudowy infrastruktury technicznej (wariant prospołeczny)
- Poprawa jakości życia w miejscowości Rumian (wariant pro konsumpcyjny)

W ten sposób dokonano hierarchizacji celów dla miejscowości Rumian na lata 2011 - 2019.

Wybrany Wariant Rozwoju

Tabela Nr 5

PRIORYTETY	Podjęcie działania w kierunku rozbudowy infrastruktury technicznej.		Poprawa jakości życia w miejscowości Rumian.			
CELE PIERWSZORZĘDNE	Działanie w kierunku skanalizowania miejscowości Rumian.	Działanie w kierunku wykonania utwardzonych dróg w zwartej zabudowie m. Rumian	Tworzyć warunki do rozwoju infrastruktury kulturalno – rekreacyjnej.		Tworzyć warunki dla rozwoju otoczenia biznesu.	
CELE DRUGORZĘDNE	Podjąć działania w kierunku zwodociągowania całości miejscowości.	Podjąć działanie o remont dróg powiatowych oraz remont i asfaltowanie dróg gminnych.	Podjąć działanie w celu zagospodarowania budynku OSP.	Podjąć działanie w kierunku rozwoju oświaty kultury i wymiany młodzieżowej.	Podjąć działania w kierunku różnicowania gospodarki wiejskiej.	Podjąć działania w kierunku tworzenia nowych miejsc pracy w usługach, przetwórstwie i turystyce.

4.2. Spójność Planu Odnowy Miejscowości Rumian z programami i Strategią Rozwoju Gminy Rybno

Plan Odnowy Miejscowości Rumian zbieżny jest zasadniczo z Programem Rozwoju Obszarów Wiejskich na lata 2007-2013, a w szczególności z osią 3.

Jakość życia na obszarach wiejskich i zróżnicowanie gospodarki wiejskiej i w tym z:

Działaniem „Podstawowe usługi dla gospodarki i ludności wiejskiej”.

Działaniem „Odnowa i rozwój wsi” z osią Leader.

Działaniem „Wdrażanie lokalnych strategii rozwoju dla Odnowy i rozwój wsi oraz Małe Projekty.

Spójny jest z Działaniem 2.3 „Odnowa i rozwój wsi oraz zachowanie i ochrona dziedzictwa kulturowego”, S.P.O. Restrukturyzacje i modernizacje sektora żywnościowego oraz rozwój obszarów wiejskich, 2004-2006.

Przy realizacji zadań infrastrukturalnych z zakresu budowy dróg spójny jest z Narodowym Programem Przebudowy Dróg Lokalnych 2009-2011

W zakresie zadań społeczno-kulturalnych przewiduje się ubieganie o fundusze „grantowe”.

Plan Odnowy Miejscowości Rumian spójny jest ze Strategią Rozwoju Społeczno-Gospodarczego Gminy Rybno, która określa misję Gminy Rybno jako: „Obszar zrównoważonego rozwoju o charakterze rolniczym i turystycznym z dobrą infrastrukturą sprzyjającą rozwojowi małej i średniej przedsiębiorczości. Gmina z dobrą ofertą turystyki pobytowej i weekendowej skierowanej do mieszkańców wszelkich aglomeracji oparta na agroturystyce, zasobach leśnych i pełnej dostępności do czystych zbiorników wodnych. Bezpieczny samorząd zapewniający komfort życia i wypoczynku mieszkańców.”

Zadanie wpisuje się w Wieloletni Plan Inwestycyjny Gminy (jej budżet).

4.3. Wykaz planowanych zadań inwestycyjnych i przedsięwzięć do realizacji na lata 2011-2019 w m. Rumian

Tabela Nr 6

Priorytet	Nazwa planowanych zadań inwestycyjnych	Cel	Przeznaczenie	Harmonogram realizacji	Wartość w zł	Planowany podział wydatków			Uwagi
						Środki Gminy	Dofinansowanie z UE	Inne (jakie)	
1	Budowa boiska wielofunkcyjnego o nawierzchni z trawy syntetycznej w Rumianie	Rozwój infrastruktury służącej popularyzowaniu wśród mieszkańców i przyjezdnych aktywnego stylu życia oraz poprawa jego jakości poprzez budowę boiska wielofunkcyjnego o nawierzchni z trawy syntetycznej w Rumianie.	Boisko ogólnodostępne, które będzie wykorzystywane przez mieszkańców, przyjezdnych oraz młodzież szkolną do rekreacji sportowej wraz z placem zabaw przy sali sportowej.	2011 - 2013	318 516,79	124 299,79	194 217,00 PROW 2007 - 2013	-	
2	Budowa parkingu i zatoczki autobusowej przy Szkole Podstawowej w Rumianie	Poprawa warunków życia i bezpieczeństwa mieszkańców gminy Rybno poprzez budowę zatoki w m. Rumian	Uporządkowanie terenu i budowa parkingu wraz z zatoką przy Szkole Podstawowej w Rumianie,	2012 - 2014	200 000,00	100 000,00	-	100 000,00 Starostwo Powiatowe w Działdowie	
3	Remont i wyasfaltowanie drogi dojazdowej do cmentarza parafialnego w Rumianie	Poprawa warunków życia mieszkańców gminy Rybno poprzez budowę drogi w m. Rumian	Drogi w zwartej zabudowie w kategorii gminnej i drogi wewnętrzne w osiedlach mieszkaniowych, dł. 85 mb (pow. 510m ²)	2012 - 2013	46 000,00	27 600,00 (materiał)	-	18 400,00 (udział mieszkańców - robocizna)	po uzyskaniu zgody i akceptacji
4.	Budowa parkingu przy kościele parafialnym pw. Św. Barbary w Rumianie.	Poprawa wizerunku wsi Rumian oraz zachowanie pamięci o dziedzictwie poprzez uporządkowanie terenu i budowę chodnika przy kościele parafialnym w Rumianie.	Uporządkowanie terenu przy zabytkowym kościele i budowa chodnika o pow. 1.000m ²	2013 r.	100 000,00	50 000,00 (materiał)	25 000,00 (LGD Ziemia Lubawska)	25 000,00 udział mieszkańców - robocizna)	po uzyskaniu zgody i akceptacji
5.	Remont i renowacja zabytkowego kościoła parafialnego pw. Św. Barbary w Rumianie	Poprawa wizerunku wsi Rumian oraz zachowanie pamięci o dziedzictwie poprzez remont zabytkowego parafialnego kościoła w Rumianie.	Budynek zagospodarować zgodnie z wytycznymi wojewódzkiego konserwatora zabytków.	2012 - 2014	1 000 000,00	400 000,00	500 000,00	100 000,00 Fundusz Kościelny	po uzyskaniu zgody i akceptacji
6.	Remont i wyasfaltowanie drogi dojazdowej do kościoła	Poprawa warunków życia mieszkańców gminy Rybno poprzez budowę dróg w m. Rumian	Droga wewnętrzna przy kościele parafialnym o dł. 150mb (pow. 900m ²)	2014 r.	100 000,00	50 000,00 (materiał)	25 000,00 (LGD Ziemia Lubawska)	25 000,00 udział mieszkańców - robocizna)	po uzyskaniu zgody i akceptacji
7.	Remont i rozbudowa świetlicy wiejskiej w Rumianie	Poprawa estetyki wsi poprzez zagospodarowanie budynku.	Budynek zagospodarować zgodnie z wizją mieszkańców i realiami gospodarczymi.	2011 - 2013	80 000,00	30 000,00 (materiał)	25 000,00 (LGD Ziemia Lubawska)	25 000,00 udział mieszkańców - robocizna)	po konsultacjach z mieszkańcami
8.	Budowa chodnika przy drodze powiatowej Nr 1267N w m. Rumian	Poprawa jakości warunków życia i bezpieczeństwa pieszych w m. Rumian poprzez budowę chodników.	Uporządkowanie terenu i budowa chodnika o pow. 225m ² od P. Wiśniewskich w kierunku cmentarza	2012 - 213	28 000,00	11 200,00	-	16 800,00 Starostwo Powiatowe w Działdowie	

Priorytet	Nazwa planowanych zadań inwestycyjnych	Cel	Przeznaczenie	Harmonogram realizacji	Wartość w zł	Planowany podział wydatków			Uwagi
						Środki Gminy	Dofinansowanie z UE	Inne (jakie)	
9.	Budowa chodnika przy drodze powiatowej Nr 1267N w m. Rumian	Poprawa jakości warunków życia i bezpieczeństwa pieszych w m. Rumian poprzez budowę chodników.	Uporządkowanie terenu i budowa chodnika o pow. 450m ² w kierunku Rybna	2014 - 2015	56 000,00	24 400,00	-	33 600,00 Starostwo Powiatowe w Działdowie	
10.	Zagospodarowanie brzegów stawu w Rumianie	Poprawa atrakcyjności miejsca zamieszkania, jakości życia oraz estetyki wsi poprzez zagospodarowanie stawu w Rumianie	Oczyszczenie terenów i dojścia do zbiornika wodnego oraz wyposażenie w elementy małej architektury.	2015 r.	44 000,00	19 000,00	25 000,00 (LGD Ziemia Lubawska)	-	
11.	Zagospodarowanie parkingu przy świetlicy wiejskiej w Rumianie	Poprawa jakości warunków życia na wsi Rumian poprzez organizowanie festynów wiejskich.	Uporządkowanie terenu i budowa chodnika o pow. 100m ²	2016 r.	13 000,00	7 800,00	-	5 200,00	
12.	Remont i utwardzenie dróg dojazdowych do gospodarstw na wybudowaniach	Poprawa jakości warunków życia na wsi Rumian poprzez organizowanie festynów wiejskich.	Drogi w zwartej zabudowie w kategorii gminnej i drogi wewnętrzne w osiedlach mieszkaniowych	2014 - 2019	1 000 000,00	700 000,00	-	300 000,00 (FOGR)	sukcesywnie po wykonaniu kanalizacji sanitarnej
13.	Budowa kanalizacji ściekowej w m. Rumian	Poprawa warunków życia mieszkańców gminy Rybno poprzez	Wykonanie kanalizacji sanitarnej grawitacyjno-tłocznej dla miejscowości Rumian	2014 - 2019	1 635 000,00	817 500,00	817 500,00	-	przykanaliki wykonują mieszkańcy na swój koszt.
14.	Współpraca z parafią	Poprawa wizerunku wsi Rumian oraz zachowanie pamięci o dziedzictwie poprzez uporządkowanie terenów przy zabytkowym kościele i plebani w Rumianie.	Uporządkowanie terenu przy zabytkowym kościele i zabytkowej plebanii	2013 - 2019	50 000,00	25 000,00	-	25 000,00 (Fundusz Kościelny)	po uzyskaniu zgody i akceptacji

4.4. Szczegółowy opis przedsięwzięcia przygotowywanego do realizacji w miejscowości Rumian.

Budowa boiska wielofunkcyjnego o nawierzchni z trawy syntetycznej w Rumianie, obejmuje część działki nr 373 obręb Rumian. Przeznaczony pod budowę boiska teren, będzie połączony z chodnikiem realizowanym z wejściem na teren szkoły i sali sportowej zrealizowanej w programie SAPARD jako projekt pn. Budowa obiektu kultury fizycznej - sala sportowa z zapleczem przy SP w miejscowości Rumian. Projektuje się boisko wielofunkcyjne o wymiarach płyty 26 x 44m, pow. 1144 m², o nawierzchni z trawy syntetycznej, na którym znajdują się:

- boisko do piłki ręcznej/halowej o wymiarach 24 x 40m,
- boisko do piłki siatkowej o wymiarach 9 x 18m,
- boisko do koszykówki o wymiarach 15 x 24m,
- boisko do mini koszykówki o wymiarach 15 x 24m,

Ogrodzenie terenu boiska siatką o wysokości 4,0 m na słupkach mocowanych w fundamentach punktowych w gruncie, w rozstawie, co 3,0m. Na boku od strony drogi powiatowej piłkochwył. Dostęp do boiska bramą techniczną o wymiarach 3,0 x 3,0m oraz dwoma bramkami o szer. 1,2m i wysokości 2,2m. Jedna z bramek stanowi połączenie chodnika z wejściem na teren sali i drogę pow. 1256N prowadząca ze wsi Rumian, druga bramka łączy boisko z terenem Szkoły Podstawowej w Rumianie im. ks. Jana Twardowskiego.

Płyta boiska będzie wydzielona obrzeżem i wyniesiono ponad teren ok. 10cm z jednostronnym spadkiem w kierunku od sali gimnastycznej ca 0,6% Teren wokół płyty wyplantować, na szerokości ok. 2,0m i obsiać trawą.

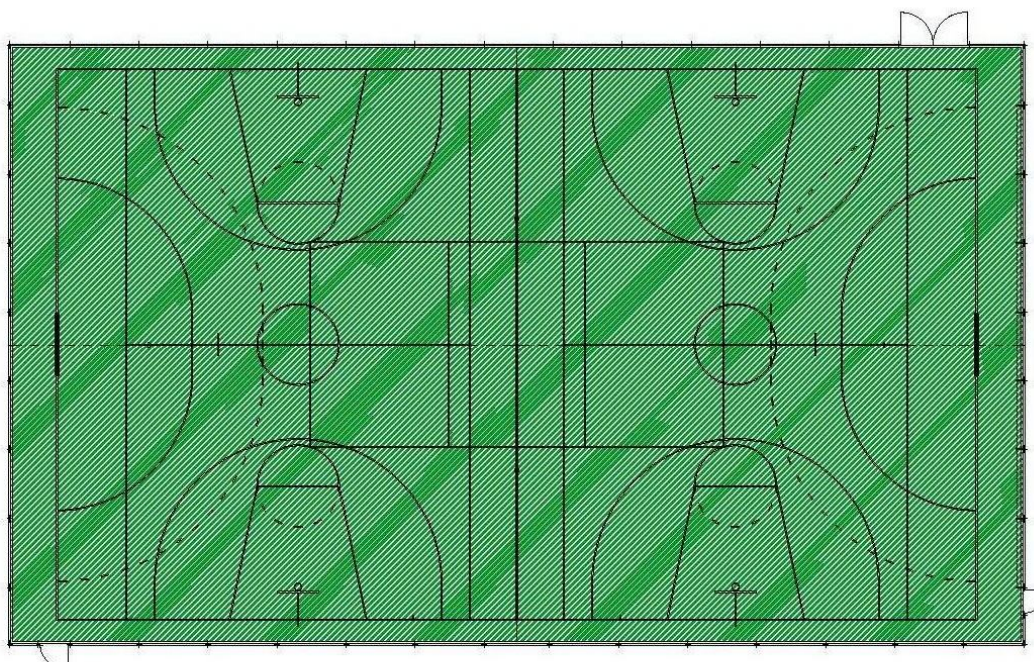
W pasie pomiędzy salą gimnastyczną zamontować elementy małej architektury placów zabaw (dwa sprężynowce, karuzela, zjeżdżalnia). Urządzenia rozmieścić zachowując strefy bezpieczeństwa zgodnie z wytycznymi producenta

W kierunku szkoły wykonać chodnik o szer. 1,5m stanowiący połączenie boiska z wejściem na teren szkoły/sali i stanowi komunikację w kierunku wsi.



Rys. nr 12. *Teren pod boisko w Rumianie.*

**BOIZKO WIELOFUNKCYJNE O POWIERZCHNI CAŁKOWITEKJ 26,00x44,00m
TRAWA SYNTETYCZNA O WYS. MIN. 15-25mm Z WYPEŁNIENIEM PIASKIEM KWARCOWYM**



**ROZKŁAD BOISK:
BOISKO DO PIŁKI RĘCZNEJ O WYM.: 24,00m x 40,00m
BOISKO DO SIATKÓWKI O WYM.: 9,00m x 18,00m
2 BOISKA DO PIŁKI KOSZYKOWEJ O WYM.: 15,00m x 24,00m**

Rys. Nr 13. *Rozkład boisk w Rumianie.*

4.4.1. Szacunkowy kosztorys planowanego przedsięwzięcia.

Tabela Nr . 7 *Elementy scalonych Budowa boiska wielofunkcyjnego o nawierzchni z trawy syntetycznej w Rumianie. Lokalizacja, dz. nr 373 obręb Nr 14 Rumian, gm. Rybno*

Lp.	NAZWA	RAZEM
1.	Roboty przygotowawcze i ziemne	13 245,33
2.	Wykonanie podbudowy pod boisko	62 645,92
3.	Wykonanie nawierzchni z trawy syntetycznej	87 092,72
4.	Wykonanie ogrodzenia boiska	46 113,32
5.	Wyposażenie (montowane na stałe)	20 720,67
6.	Chodnik	10 914,55
7.	Elementy placu zabaw	13 324,23
Razem netto		254 056,74
VAT 23%		58 433,05
Razem brutto		312 489,79

Słownie: Trzysta dwanaście tysięcy czterysta osiemdziesiąt dziewięć zł 79/100

Koszty ogólne poniesione na przedsięwzięcie - wykonanie dokumentacji projektowej na budowę boiska wielofunkcyjnego o nawierzchni z trawy syntetycznej w Rumianie oraz inspektor nadzoru inwestorskiego w wysokości 4 900,00zł, z podatkiem VAT **6 027,00zł.**

4.4.2. Harmonogram realizacji planowanego przedsięwzięcia.

Tabela Nr 8. *Harmonogram realizacji.*

Lp.	Zadanie	Okres realizacji	Uwagi
1.	Opracowanie Planu Odnowy Miejscowości Rumian na lata 2010-2018	maj - czerwiec 2011 r.	koszty nie objęte wnioskiem o dofinansowanie
2.	Opracowanie dokumentacji projektowej na Budowę boiska wielofunkcyjnego o nawierzchni z trawy syntetycznej w Rumianie.	marzec - kwiecień 2011 r.	koszty ogólne
3.	Opracowanie wniosku o dofinansowanie.	maj 2011 r.	koszty nie objęte wnioskiem o dofinansowanie
4.	Ogłoszenie przetargu wybór oferty, podpisanie kontraktu.	2012 - 2013 r.	wybór wykonawcy robót i inspektora nadzoru
5.	Realizacja kontraktu.	2012 -2013 r.	
6.	Rozliczenie i odbiór.	2013 r.	

Realizację i nadzór nad wykonaniem inwestycji prowadził będzie Referat Gospodarki Przestrzennej, Inwestycji i Zamówień Publicznych Urzędu Gminy Rybno.

Pracownicy Referatu Gospodarki Przestrzennej, Inwestycji i Zamówień Publicznych są osobami doświadczonymi w realizacji inwestycji ze środkami Unii Europejskiej:

- 1) zrealizowali oni 9 inwestycji w Programie SAPARD, w tym były inwestycje:
Zagospodarowanie terenu w centrum Rybna w publiczną infrastrukturę turystyczną,
Budowa obiektu kultury fizycznej - sala sportowa z zapleczem przy SP w miejscowości Rumian.
- 2) zrealizowali 2 inwestycje w Programie ZPORR oraz współuczestniczyli w inwestycjach wspólnie z województwem warmińsko - mazurskim min. PIAP-y, Wrota Warmii i Mazur.
- 3) W SPO Rol. w działaniu Odnowa wsi oraz zachowanie i ochrona dziedzictwa kulturowego zrealizowali inwestycje pn. Budowa obiektu kulturalnego - biblioteka w Rybnie oraz Zagospodarowanie terenów zielonych i wypoczynku publicznego - plaża w Rybnie.
- 4) Zrealizowane i w trakcie realizacji są wnioski z PROW 2007-2013:
 - Zagospodarowanie terenu w centrum Rybna z działania „Odnowa i rozwój wsi”
 - Rozbudowa i modernizacja oczyszczalni ścieków w Rybnie etap I i etap II oraz rozbudowa kanalizacji sanitarnej zadanie 1 Tuczki - Żabiny z działania „Podstawowe usługi dla gospodarki i ludności wiejskiej”
 - Zakup środka transportu do wywozu odpadów komunalnych oraz do selektywnej zbiórki odpadów z działania „Podstawowe usługi dla gospodarki i ludności wiejskiej”
 - Wyposażenie obiektu kultury - biblioteki w Rybnie z działania „Odnowa i rozwój wsi”.
 - Budowa boiska o nawierzchni z trawy syntetycznej w Koszelewach z działania „Odnowa i rozwój wsi”
 - Budowa wielofunkcyjnego ogólnodostępnego boiska o nawierzchni z trawy syntetycznej w Hartowcu z działania „Odnowa i rozwój wsi - LEADER”
 - Bezpieczny XIII Bieg Niepodległości w Rybnie z działania „Małe Projekty”
 - Zagospodarowanie terenu nad jeziorem Hartowieckim - plac zabaw w Hartowcu z działania „Małe Projekty”,
 - Budowa boiska o nawierzchni z trawy syntetycznej w Żabinach z działania „Odnowa i rozwój wsi”.

4.4.3. Finansowanie planowanego przedsięwzięcia „Budowa boiska wielofunkcyjnego o nawierzchni z trawy syntetycznej w Rumianie”.

Szacunkowy koszt realizacji przedsięwzięcia wynosi:

Tabela Nr 9.

1.	Dokumentacja projektowa „Budowy boiska wielofunkcyjnego o nawierzchni z trawy syntetycznej w Rumianie”	3 567,00
2.	Inspektor nadzoru inwestorskiego	2 460,00
3.	Roboty budowlane	312 489,79
RAZEM (brutto)		318 516,79

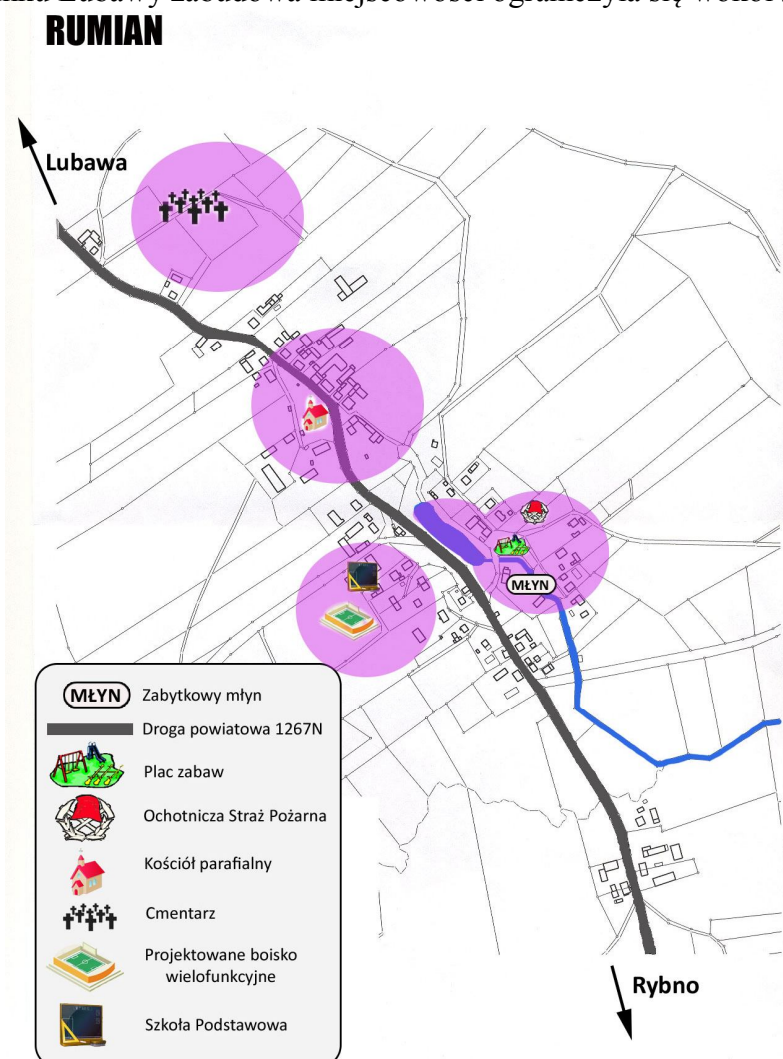
Finansowanie przedsięwzięcia:

- **124 299,79 zł** z budżetu Gminy Rybno w roku 2013,
- **194 217,00 zł** pozyskać środki z EFRROW na dofinansowanie przedsięwzięcia realizowanego z PROW 2007-2013 w ramach działania „Odnowa i rozwój wsi”.

5. Opis i charakterystyka obszarów o szczególnym znaczeniu dla zaspokajania potrzeb mieszkańców, sprzyjających nawiązywaniu kontaktów społecznych ze względu na ich położenie oraz cechy funkcjonalno przestrzenne.

Rumian to jedna z większych wsi historycznie zlokalizowana na prawie chełmińskim, licząca obecnie 315 mieszkańców. Położona w pięknej okolicy. W centrum wsi znajduje się najbardziej charakterystyczny dla m. Rumian jest XVIII wieczny kościół, wraz cmentarzem przykościelnym oraz zabytkową plebanią. Jest to obszar o szczególnym znaczeniu religijnych i duchowym dla mieszkańców. Przy kościele rosną lipy drobnolistne zaliczane do pomników przyrody (Dz. Urz. Woj. Ciech. Nr 30 poz. 110 z 12.11.1996 r., Rozp. Nr 1696 Woj. Ciech. z 30.10.1996 r.).

Rumian położony jest wzdłuż drogi powiatowej, która decyduje o jego przestrzennym rozwoju. W kierunku Lubawy zabudowa miejscowości ograniczyła się wokół stawu.



Rys. Nr 14. Plan miejscowości Rumian z zaznaczonymi obszarami o szczególnym znaczeniu dla zaspokajania potrzeb mieszkańcom wsi Rumian.

Tereny przeznaczone do wspólnego użytkowania w Rumianie położone są nad stawem wodnym oraz wzdłuż dróg powiatowych i gminnych. Jest to ogólnie dostępny pas przybrzeżny. Dostęp do niego ułatwia szereg dróg wewnętrznych. Nad brzegiem stawu został wybudowany w 2009 roku plac zabaw, z którego korzystają dzieci i dorośli zamieszkujący Rumian. Tam jest również teren remizy OSP. Remiza wraz z parkingiem znajduje się przy drodze gminnej. W obszarze tym znajduje się również młyn i jedyny we wsi sklep. Jest to obszar o szczególnym znaczeniu funkcjonalno - rozrywkowym dla mieszkańców.

Przy drodze powiatowej znajduje się inny obszar o szczególnym znaczeniu z szkołą z salą sportową wybudowane w Programie Sapard. Jest to obszar o znaczeniu edukacyjno - sportowym.

Inwestycja planowana do realizacji znajdzie się w tym obszarze o szczególnym znaczeniu dla zaspokojenia potrzeb mieszkańców wsi Rumian. Sprzyjając nawiązywaniu kontaktów społecznych ze względu na swoje położenie oraz cechy funkcjonalno – przestrzenne poprzez budowę infrastruktury sportowej służyć będzie popularyzowaniu wśród mieszkańców i przyjezdnych aktywnego stylu życia oraz poprawę jego jakości tj. budowę boiska o nawierzchni z trawy syntetycznej w Rumian.

Uczestnicy debaty uchwalenia Planu Odnowy Miejscowości Rumian.

W opracowaniu Planu Odnowy Miejscowości Rumian uczestniczyli:

1. Rada Sołecka Wsi Rumian
2. Radni Rady Gminy Rybno
3. Zarząd Ochotniczej Straży Pożarnej w Rumianie
4. Mieszkańcy wsi Rumian