

**UCHWAŁA NR XXI/22/16
RADY GMINY RYBNO**

z dnia 15 marca 2016 r.

w sprawie zatwierdzenia Planu Odnowy Miejscowości Gronowo

Na podstawie art. 18 ust. 2 pkt. 6 ustawy z dnia 8 marca 1990 r. o samorządzie gminnym (Dz. U. z 2015 r. poz. 1515 ze zm.) Rada Gminy Rybno uchwala co następuje:

§ 1. Zatwierdzić Plan Odnowy Miejscowości Gronowo w brzmieniu określonym w załączniku do niniejszej uchwały.

§ 2. Wykonanie uchwały powierza się Wójtowi Gminy.

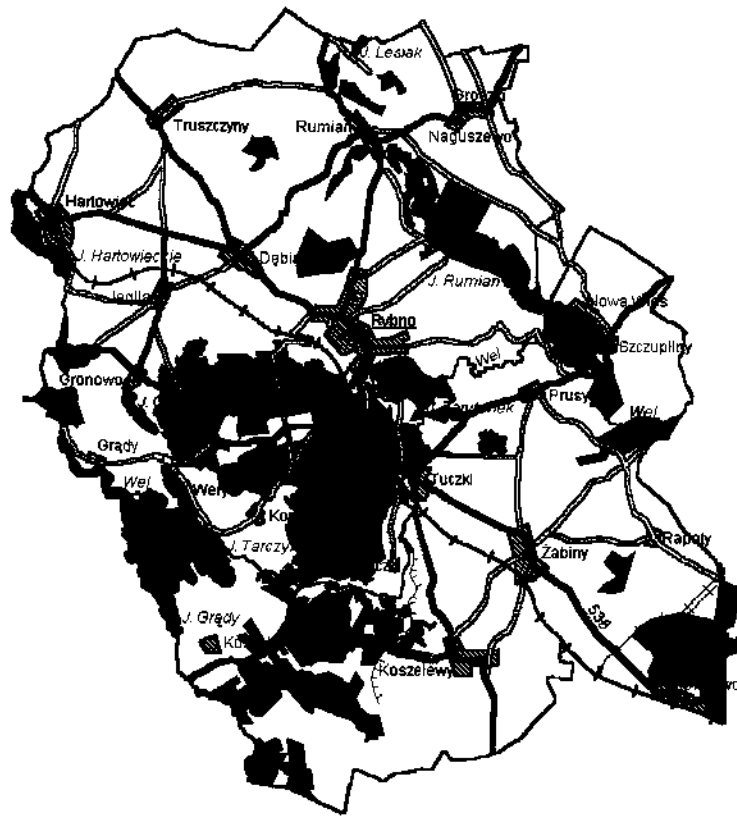
§ 3. Uchwała wchodzi w życie z dniem podjęcia.

Przewodniczący Rady Gminy

Andrzej Kornacki

Załącznik do Uchwały Nr XXI/22/16
Rady Gminy Rybno
z dnia 15 marca 2016 r.

Plan odnowy miejscowości Gronowo



Spis Treści

1. Z dziejów Gronowa - 3
2. Inwentaryzacja zasobów służących odnowie miejscowości Gronowo - 4
 - 2.1. Inwestycje zrealizowane w miejscowości Gronowo w latach 1996-2015 - 7
3. Ocena słabych i mocnych stron miejscowości Gronowo - 9
4. Opis planowanych zadań inwestycyjnych i przedsięwzięć aktywizujących w okresie co najmniej 7 lat w miejscowości Gronowo 2015-2022 - 12
 - 4.1. Cele i kierunki rozwoju - 15
 - 4.1.1 Szacunkowe zestawienie kosztów - 18
 - 4.1.2 Harmonogram realizacji planowanego przedsięwzięcia - 18
 - 4.1.3 Finansowe przedsięwzięcie zadania - 19
 - 5 Kierunki rozwoju - 20
 - 5.1 Wybrany wariant rozwoju - 20
 - 5.2. Spójność Planu Odnowy Miejscowości Gronowo z programami i Strategią Rozwoju Gminy Rybno - 21
 - 6 Opis i charakterystyka obszarów o szczególnym znaczeniu dla zaspokajania potrzeb mieszkańców, sprzyjających nawiązywaniu kontaktów społecznych ze względu na ich położenie oraz cechy funkcjonalno przestrzenne - 22

1 Z dziejów Gronowa.

Sołectwo Gronowo

Wieś położona nad niewielkim jeziorem Gronówko na północnym skraju Welskiego Parku Krajobrazowego. Została założona w drugiej połowie XV wieku. W XVI i XVII wieku była własnością biskupa chełmińskiego, wchodząc w skład klucza lubawskiego. W 1754 roku istniało tu 5, a w 1881 roku 13 gospodarstw (129 mieszkańców). Jak wynika z zachowanego dokumentu na początku XVIII wieku uległ tu zniszczeniu kościół lub kaplica. Natomiast według relacji jednego z mieszkańców wsi stał tu kiedyś kościół a przy nim znajdował się cmentarz. Obecnie na terenie po dawnym cmentarzu stoi budynek poszkolny z czerwonej cegły z przełomu XIX i XX wieku. W okresie międzywojennym była tu szkoła jednoklasowa, do której w 1928 roku uczęszczało 20 dzieci. W tym też czasie Gronowo należało do parafii katolickiej w Kiełpinach (85 wiernych w 1928 roku).

Jezioro Gronowo

Powierzchnia : 26 ha

Klasa czystości : Jezioro Eutroficzne

Dno : Muliste i Mulisto-Piaszczyste

Dorzecze : Wel-Drwęca-Wisła

Dostępność : Jezioro jest trudno dostępne ze względu na podmokłe brzegi i szeroki pas roślinności szuwarowej. Nad brzeg prowadzi wąska ścieżka od strony północno-wschodniej w Gronowie.

Brzegi : Wysokie, łagodnie schodzące do wody. Najbliższe otoczenie to niewielkie kompleksy leśne oraz łąki i pastwiska. Bezpośrednio nad brzegiem wąski pas zadrzewień z przewagą olchy i brzozy. Roślinność szuwarowa jest dobrze rozwinięta, miejscami tworząca szeroki pas. W zatokach można spotkać Grązel.

Miejscowość : Gronowo

Hobby : Wędkarstwo

Dodatkowe Informacje : Jest to niewielki, przepływowy zbiornik, silnie wydłużony z północnego-zachodu na południowy-wschód. Na południu istnieje połączenie z jeziorem Tarczyńskim.

Warto zobaczyć : Welski Park Krajobrazowy, okoliczne rezerваты, zabytki Rybna i Lidzbarka.

Położenie : Zbiornik znajduje się na wysokości 143,6 m n.p.m., w północno-wschodniej części Welskiego Parku Krajobrazowego, na południe od Gronowa.





2. Inwentaryzacja zasobów służących odnowie miejscowości Gronowo.

Ilość zabudowań (nieruchomości) - 34

Stan ludności ogółem na 31-12-2015 r. - 121 osób.

Małżeństwa wyznaniowe zawarte w 2015 r. 0

Małżeństwa cywilne zawarte w 2015 r. 0

Rozwody w 2015 r. 0

Urodzenia żywe w 2015 r. 1

Zgony w 2015 r. 1

Przynależność administracyjna: Gmina Rybno, pow. działdowski, woj. warmińsko-mazurskie od 01.01.1999r.

Transport i komunikacja.

Główny układ komunikacyjny stanowi droga powiatowa biegnąca od m. Rybno Nr 1274N przez miejscowości Gronowo, w kierunku m. Ostaszewo (granica gminy Rybno z gminą Grodziczno powiat nowomiejski). Układ komunikacyjny wewnątrz miejscowości stanowią drogi wewnętrzne.

Komunikacja PKP - główne kierunki.

Najbliższy przystanek PKP w m. Rybno na trasie : Warszawa - Rybno - Gdańsk.

Telekomunikacja.

Głównym operatorem jest Telekomunikacja Polska S.A.

Stacje bazowe telefonii komórkowej: Plus GSM.

Łącze internetowe drogą radiową ABP Computer Działdowo.

Zaopatrzenie w gaz.

Na terenie miejscowości i gminy nie ma sieci gazu ziemnego.

Gospodarka odpadami.

Gronowo korzysta z wysypiska w m. Zakrzewo.

Od stycznia 2004r. gmina, w tym Gronowo, przystąpiło do Ekologicznego Związku Gmin "Działdowszczyzna" i obecnie korzysta z programu segregacji odpadów.

Turystyka i baza turystyczna

Dzieci ze wsi Gronowo uczęszczają do szkoły w m. Jeglia oraz dowożone są również do szkoły w m. Rybno.

Transport i komunikacja.

Główny układ komunikacji drogowej stanowi droga asfaltowa powiatowa nr 1274N (Kostkowo) - Gronowo- Ostaszewo- Rynek - granica gminy Rybno i Grodziczno oraz powiatów działdowskiego i nowomiejskiego. Układ komunikacyjny wewnątrz miejscowości stanowi połączenie drogi gminnej z drogami wewnętrznymi. W centrum wsi znajduje się przystanek komunikacyjny dla dzieci dowożonych do szkół.

Głównym operatorem telekomunikacji przewodowej jest T.P. S.A.

Łącze internetowe drogą radiową zapewnia ABP Computer Działdowo.

Zabytki

W Wojewódzkiej Ewidencji Zabytków prowadzonej Wojewódzki Urząd Ochrony Zabytków w Olsztynie znajduje się dawna szkoła podstawowa w Gronowie wykorzystywana jako świetlica wiejska oraz mieszkanie socjalne.

Media

Zaopatrzenie w energię elektryczną z Koncernu ENERGA Gdańsk, Zakład Energetyczny Płock.

Nieruchomości korzystają ze studni kopalnianych i wodociągu gminnego.

W Gronowie znajduje się 1 studnia głębinowa i 1 przydomowa oczyszczalnia ścieków.

Na terenie miejscowości i gminy nie ma gazu ziemnego. Mieszkańcy korzystają z płynnego gazu butlowego.

Nieczystości płynne gromadzone są w szczelnych zbiornikach (szambach), które okresowo są opróżniane do oczyszczalni w Rybnie.

Prowadzona jest selektywna zbiórka odpadów i surowców wtórnych przez Ekologiczny Związek Gmin "Działdowszczyzna"

Ochrona zdrowia i opieka medyczna

Mieszkańcy Gronowa korzystają z usług Samodzielnego Publicznego Gminnego Zakładu Opieki Zdrowotnej ul. Zajeziorna 58, 13-220 Rybno oraz ZOZ Lidzbark. Dodatkowo korzystają z SP ZOZ w Działdowie. Pomoc społeczna kierowana jest do mieszkańców przez Gminny Ośrodek Pomocy Społecznej w Rybnie. Na terenie gminy brak Domów Pomocy Społecznej, Domów Dziecka i Rodzinnych Domów Dziecka.

Ruch wyznaniowy

Gronowo należy do Parafii pod wezwaniem Św. Wawrzyńca. W roku 1912 przyłączono do Parafii kielpińskiej Gronowo z parafii rumiańskiej oraz Grądy i Tarczyny z parafii zwiniarskiej. Zgodnie z zarządzeniem z dnia 01.09.1848 r. nad kościołem kielpińskim ustanowiono patronat mieszany, sprawowany przez biskupa chełmińskiego w parzystych miesiącach roku oraz w nieparzystych miesiącach przez rząd pruski.

Ludność, demografia i bezrobocie.

Miejscowość Gronowa charakteryzują się zróżnicowanym wzrostem i spadkiem ludności.

Tabela Nr 1. Liczna ludności w Gronowie

ROK	1995	2000	2005	2006	2010	2011	2013	2014	2015
LUDNOŚĆ	124	125	126	125	125	125	121	121	121

Jednostki realizujące zadania pomocy społecznej:

- Gminny Ośrodek Pomocy Społecznej w Rybnie (praca socjalna, świadczenia pieniężne, usługi opiekuńcze);
- Gminna Komisja Rozwiązywania Problemów Alkoholowych i Profilaktyki, 13-220 Rybno, ul. Lubawska 15.

2.1. Inwestycje zrealizowane w miejscowości Gronowo w latach 1996 - 2015.

Wyasfaltowano drogę gminną przez wieś, wymieniono 2 okna w dawnej szkole podstawowej w pomieszczeniu socjalnym.

D Pozyskiwanie środków z Unii Europejskiej, krajowych oraz własnych i od sponsorów prywatnych.

W 2015r. pozyskano z Wojewódzkiego Funduszu Ochrony Środowiska w Olsztynie w ramach mikrograntów trzy razy dotacje na wyjazd do Małego Łężna, do parku linowego w Górznie oraz zorganizowano ekologiczny festyn w Gronowie.

Tego nie udało się bez współpracy z Parafią Podwyższenia Krzyża Świętego w Koszelewach gmina Rybno i jej proboszczem ks. kanonikiem Marianem Zbrojskim.

Sołectwo Gronowo jako jedyne w gminie i powiecie aż trzy razy aplikowało środki i je uzyskało w ramach mikrograntów.

3. Ocena mocnych i słabych stron miejscowości Gronowo.

Nazwa SWOT jest akronimem angielskich słów Strengths (mocne strony), Weaknesses (słabe strony), Opportunities (szanse w otoczeniu), Threats (zagrożenia w otoczeniu).

Jest ona efektywną metodą identyfikacji słabych i mocnych stron organizacji oraz badania szans i zagrożeń jakie stoją przed gminą. SWOT zawiera określenie czterech grup czynników:

- "mocnych stron" - uwarunkowań wewnętrznych, które stanowią silne strony gminy i które, należyć wykorzystane, sprzyjać będą jej rozwojowi (utrzymać je jako mocne i na których należy oprzeć jej przyszły rozwój);
- "słabych stron" - uwarunkowań wewnętrznych, które stanowią słabe strony gminy i które, nie wyeliminowane utrudniają, będą jej rozwój (ich oddziaływanie należy minimalizować);
- "szans" - uwarunkowań zewnętrznych, które także nie są bezpośrednio zależne od zachowania społeczności gminy, ale które mogą być traktowane jako szanse i przy odpowiednio podjętych przez nią działaniach, wykorzystane jako czynniki sprzyjające rozwojowi gminy;
- "zagrożeń" - uwarunkowań zewnętrznych, które także nie są bezpośrednio zależne od zachowania społeczności gminy, ale które mogą stanowić zagrożenie dla jej rozwoju (należy unikać ich negatywnego oddziaływania na rozwój gminy).

Przedstawiona poniżej analiza mocnych i słabych stron oraz szans i zagrożeń jest syntezą poszczególnych obszarów życia społeczno - gospodarczego gminy. Wiele kwestii podnoszonych było w sposób nieomal identyczny przez kilka lub nawet kilkanaście osób, można je zatem nazwać uniwersalnymi.

Wiele zaś było tak szczegółowych, iż można by je traktować jako punkt wyjścia do konstruowania już nawet nie celu, a właściwie konkretnego kierunku rozwoju. Poniższy zbiór informacji o mocnych i słabych stronach Gronowa i stojących przed nią szansach i zagrożeniach jest uzgodnioną wypadkową wiedzy o stanie i potrzebach miejscowości, ułożonych przekrojowo (w ramach poszczególnych obszarów życia społecznego-gospodarczego). Niektóre zapisy z powodu swej lakoniczności mogą wydawać się nie do końca czytelne, ale zespół redakcyjny z pełną świadomością dokonał takich właśnie rozstrzygnięć.

Analiza SWOT m. Gronowo jest kontynuacją i podsumowaniem diagnozy stanu gminy i w niej znajduje uzasadnienie większość rozstrzygnięć.

Najwięcej osób jako główne problemy (słabe strony) powiatu gminy i miejscowości wskazało:

- bezrobocie,
- niż demograficzny,
- brak zakładów przemysłowych,
- zły stan nawierzchni dróg i połączeń komunikacyjnych,
- ochrona środowiska naturalnego.

Na podstawie opinii mieszkańców Gronowa jako mocne strony wymieniali:

- korzystne położenie geograficzne i walory krajobrazowe,
- współpraca między organizacjami i samorządem,
- duże wolne obszary pod inwestycję,
- dobra infrastruktura, podstawowa infrastruktura (wodociągi, drogi lokalne utwardzone),
- potencjał ludzki i gospodarczy,

- wykształcona młodzież.

Natomiast szanse należy upatrywać w :

- tworzeniu nowych miejsc pracy,
- rozwoju budownictwa mieszkalnego,
- rozwoju dostępu do edukacji (liceum w Rybnie) oraz liceum dla dorosłych,
- rozwoju funkcji turystycznych gminy,
- rozwoju kultury i przeciwdziałanie degradacji społecznej,
- rozwoju współpracy gospodarczej.

Zagrożenia - ich negatywne oddziaływanie na rozwój gminy - mogą stanowić :

- zanieczyszczenie środowiska naturalnego (degradacja jezior),
- zmniejszenie bezpieczeństwa obywateli,
- pogarszające się warunki bytowe ludności,
- niestabilne prawo oraz brak jego spójności.

4. Opis planowanych zadań inwestycyjnych i przedsięwzięć aktywizujących w okresie 2016 -2024 (co najmniej 7 lat w miejscowości Gronowo).

Priorytet	Nazwa planowanych zadań inwestycyjnych	Cel	Przeznaczenie	Harmonogram realizacji	Wartość w zł	Planowany podział wydatków			Uwagi
						Środki Gminy	Dofinansowanie	Inne (jakie)	
1.	Przebudowa drogi pow. nr 1274 N gr. pow. Gronowo - Rybno - dr. woj. 538, na odc. Gronowo - Rybno od km 2+070 do km 6+240 i od km 7+358,50 do km 7+605 o łącznej dług. 4,416 km	Poprawa warunków życia mieszkańców gminy Rybno poprzez budowę dróg w Gronowie	Zadanie nr 1 Gronowo. działka nr 29 Lokalizacja od km 2+070 do km 2+627 o długości 0,557 km	2016-2017	206 145,42 zł		realizowanego z PROW 2014-2020 w ramach operacji „Budowa lub modernizacja dróg lokalnych” w wys. 63,63 % - 131 170 zł	Planowane środki w Powiecie działkowskim na rok 2017 - 74 975,42 zł	
2.	Przebudowa drogi pow. nr 1274 N gr. pow. Gronowo - Ostaszewo	Poprawa warunków życia mieszkańców gminy Rybno poprzez budowę dróg w Gronowie	Droga powiatowa nr 1274N do granicy z Ostaszewem.	2016-2023	206 145,42 zł		- realizowanego z PROW 2014-2020 w ramach operacji „Budowa lub modernizacja dróg lokalnych” w wys. 63,63 % - 131 170 zł	- Planowane środki w Powiecie działkowskim na rok 2017 - 74 975,42 zł	
3.	Przebudowa drogi gminnych w Gronowie	Poprawa warunków życia mieszkańców gminy Rybno poprzez budowę dróg w Gronowie	Droga gminna	2016-2023	520 860,50	189 437,50	331 423,00	-	
4.	Rozbudowa oświetlenia w Gronowie.	Poprawa warunków życia mieszkańców gminy Rybno poprzez rozbudowę oświetlenia w Gronowie	Drogi gminne	2016-2023	100000	50000	50000		
5.	Budowa chodników i przejść dla pieszych.	Poprawa warunków życia mieszkańców gminy Rybno poprzez rozbudowę chodników i przejść dla pieszych w Gronowie.	Drogi gminne i powiatowe.	2016-2023	60000	30000	30000		
6.	Rozbudowa wodociągu oraz przydomowych oczyszczalni	Poprawa warunków życia mieszkańców gminy Rybno poprzez rozbudowę wodociągów i przydomowych oczyszczalni w Gronowie	Grunty prywatne.	2016-2023	300000	150000	150000		
7.	Zagospodarowanie jeziora w Gronowie m.in. po przez budowę zastawki, mola, plaży.	Poprawa warunków życia mieszkańców gminy Rybno poprzez m.in. budowa mola, zastawki, plaży w Gronowie	Jezioro stanowiące własność Marszałka Województwa w Olsztynie.	2016-2023	1000000	400000	600000		
8.	Budowa ścieżki rowerowej.	Poprawa warunków życia po przez Budowę ścieżki rowerowej w Gronowie	Drogi gminne.	2016-2023	50000	25000	25000		
9.	Budowa ścieżki do strumyka.	Poprawa warunków życia po przez Budowę ścieżki do strumyka w Gronowie	Drogi gminne	2016-2023	30000	15000	15000		

10	Adaptacja budynku dawnej szkoły podstawowej w Gronowie.	Poprawa warunków życia po przez Adaptację budynku byłej szkoły podstawowej w Gronowie	Budynek stanowiący własność Gminy Rybno.	2016-2023	400000	200000	200000		

4.1. Cele i kierunki rozwoju.

SZCZEGÓŁOWY OPIS

PRZEDSIĘWZIĘCIA PRZYGOTOWYWANEGO DO REALIZACJI W MIEJSCOWOŚCI GRONOWO

Zadanie inwestycyjne:

Przebudowa drogi pow. nr 1274 N gr. pow. Gronowo – Rybno - dr. woj. 538, na odc. Gronowo - Rybno od km 2+070 do km 6+240 i od km 7+358,50 do km 7+605 o łącznej dług. 4,416 km”

Zadanie nr 1 Gronowo, działka nr 29

Lokalizacja od km 2+070 do km 2+627 o długości 0,557 km

Założenia techniczne:

Kategoria : droga powiatowa

Klasa techniczna drogi : L

Długość przebudowywanego odcinka : 0,557 km

Szerokość jezdni asfaltobetonowej : 4,5 m

Spadek poprzeczny jezdni : daszkowy

Pobocza obustronne szer. 1,0 m

Odwodnienie jezdni : powierzchniowe

Przedsięwzięcie obejmuje przebudowę istniejącej drogi powiatowej nr 1274 N w miejscowości Gronowo , działka nr 29, na odcinku od km 2+070 (obręb skrzyżowania z drogą pow. 1349 N) w tej miejscowości, do km 2+627 - granica z miejscowością Rybno- ul. Kostkowo.

Szczegółowy zakres zadania

1. Roboty przygotowawcze:

- roboty pomiarowe dla trasy dróg w terenie równinnym.

2. Podbudowa

- wyrównanie istniejącej nawierzchni masą betonu asfaltowego wraz z oczyszczeniem i skropieniem emulsją asfaltową na całej długości odcinka w ilości średnio 90kg/m².

3. Nawierzchnia

- skropienie emulsją asfaltową i ułożenie warstwy ścieralnej grubości 4 cm po zagęszczeniu z masy betonu asfaltowego na całej długości odcinka,

4. Urządzenia zabezpieczające

- wykonanie krawędziowych linii poziomych cienkowarstwowych,

5. Pobocza

- uzupełnienie poboczy kruszywem łamanym 0-31,5 średniej grub. 10 cm na całej długości odcinka drogi.

Plan sytuacyjny

Przebudowa drogi pow. nr 1274 N gr. pow. Gronowo - Rybno - dr. woj. 538,
na odc. Gronowo - Rybno od km 2+070 do km 6+240 i od km 7+358,50 do km
7+605 o łącznej dług. 4,416 km"

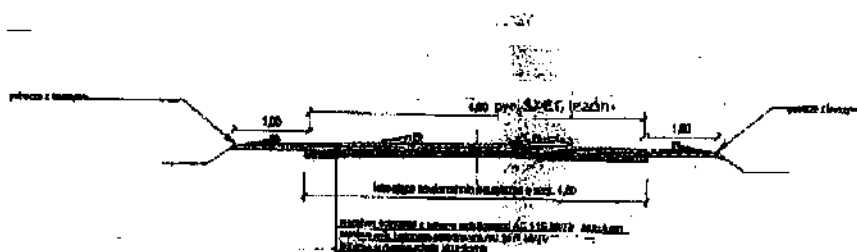
Zadanie nr 1 Gronowo, działka nr 29



Przekrój normalny

Przebudowa drogi pow. nr 1274 N gr. pow. Gronowo - Rybno - dr. woj. 538,
na odc. Gronowo - Rybno od km 2+070 do km 6+240 i od km 7+358,50 do km
7+605 o łącznej dług. 4,416 km"

Zadanie nr 1 Gronowo, działka nr 29



4.1.1 Szacunkowe zestawienie kosztów:

Zadanie nr 1 Gronowo

Lp.	Nazwa	wartość
1	Roboty przygotowawcze	863,35
2	Podbudowa	66 340,88
3	Nawierzchnia	80 508,78
4	Oznakowanie poziome krawędziowe	2 339,40
5	Uzupełnienie poboczy	17 545,50
	Razem netto	167 597,91
	Podatek VAT 23 %	38 547,51
	Razem brutto	206 145,42

4.1.2 Harmonogram realizacji planowanego przedsięwzięcia.

LP	Zadanie	Okres realizacji	Uwagi	
1	Opracowanie wniosku o dofinansowanie.	Luty-marzec 2016	Koszty nie objęte wnioskiem o dofinansowanie	
2	Ogłoszenie przetargu, wybór oferty, podpisanie kontraktu	2016-2017		
3	Realizacja kontraktu.	2016-2017		
4	Rozliczenie i odbiór.	2016-2017		

Realizacja i nadzór nad wykonaniem inwestycji prowadzi będzie Powiatowy Zarząd Dróg w Działdowie oraz Starostwo Powiatowe w Działdowie.

Pracownicy PZD w Działdowie i Starostwa są osobami doświadczonymi w realizacji inwestycji z środkami Unii Europejskiej. Realizowali oni inwestycje drogowe w Programie RPO Warmia -Mazury , oraz drogi w dwóch edycjach Programu NPPDL.

4.1.3 Finansowanie przedsięwzięcia- zadanie nr 1

Wartość planowana ogółem: 206 145,42 zł

W tym :

Planowane środki w Powiecie działdowskim na rok 2017 - 74 975,42 zł

Planowane środki do pozyskania z EFRROW na dofinansowanie przedsięwzięcia realizowanego z PROW 2014-2020 w ramach operacji „Budowa lub modernizacja dróg lokalnych” w wys. 63,63 % - 131 170 z5
Kierunki rozwoju miejscowości Gronowo na lata 2016-2023

5.1 Wybrany Wariant Rozwoju

Tabela Nr 3

Priorytety	Podjęcie działania w kierunku rozbudowy infrastruktury technicznej.		Poprawa Jakości życia w miejscowości Gronowo.	
	Cele Pierwszorzędne	Działanie w kierunku	Działanie w kierunku	Tworzyć warunki dla rozwoju otoczenia
			Tworzyć warunki do rozwoju infrastruktury kulturalno -	

e	skanalizowania miejscowości Gronowo.	przebudowy/ asfaltowania drogi powiatowej 1274N granica gminy - Gronowo.	rekreacyjnej.		biznesu.	
Cele Drugorzędne	Podjąć działania w kierunku zwodociągowani a całości miejscowości.	Podjąć działanie o remont i asfaltowanie dróg gminnych i wewnętrznych.	Podjąć działanie w celu zagospodarowani a budynku dawnej szkoły podstawowej.	Podjąć działania w kierunku różnicowani a gospodarki wiejskiej.	Podjąć działania w kierunku rozwoju oświaty i wymiany młodzieżowej	Podjąć działania w kierunku tworzenia nowych miejsc pracy w usługach i turystyce.

W poszczególnych obszarach życia społeczno - gospodarczego (gospodarka, przestrzeń, infrastruktura, społeczność) wskazano szereg kierunków rozwoju. Spośród wszystkich ustalono priorytetowe kierunki rozwoju, a następnie zadania do realizacji na lata 2016-2023

Priorytetowe kierunki rozwoju:

- Podjąć działanie w kierunku rozbudowy infrastruktury technicznej (wariant prospołeczny)
- Poprawa jakości życia w miejscowości Gronowo (wariant pro konsumpcyjny)

W ten sposób dokonano hierarchizacji celów dla miejscowości Gronowo na lata 2016-2023

5.2. Spójność Planu Odnowy Miejscowości Gronowo z programami i Strategią Rozwoju Gminy Rybno

Plan Odnowy Miejscowości Gronowo zbieżny jest zasadniczo z Programem Rozwoju Obszarów Wiejskich na lata 2014 - 2020, a w szczególności z osią 3.

Jakość życia na obszarach wiejskich i różnicowanie gospodarki wiejskiej i w tym z:

Działaniem "Podstawowe usługi dla gospodarki i ludności wiejskiej".

Działaniem "Odnowa i rozwój wsi".

Działaniem "Wdrażanie lokalnych strategii rozwoju dla Odnowy i rozwój wsi oraz Małe Projekty z osi Leader.

Przy realizacji zadań infrastrukturalnych z zakresu budowy dróg spójny jest z Narodowym Programem Przebudowy Dróg Lokalnych 2014-2020.

W zakresie zadań społeczno-kulturalnych przewiduje się ubieganie o fundusze "grantowe".

Plan Odnowy Miejscowości Gronowo spójny jest ze Strategią Rozwoju Społeczno-Gospodarczego Gminy Rybno, która określa misję Gminy Rybno jako: "Obszar zrównoważonego rozwoju o charakterze rolniczym i turystycznym z dobrą infrastrukturą sprzyjająca rozwojowi małej i średniej przedsiębiorczości. Gmina z dobrą ofertą turystyki pobytowej i weekendowej skierowanej do mieszkańców wszelkich aglomeracji oparta na agroturystyce, zasobach leśnych i pełnej dostępności do czystych zbiorników wodnych. Bezpieczny samorząd zapewniający komfort życia i wypoczynku mieszkańców."

Zadanie wpisuje się w Wieloletni Plan Inwestycyjny Gminy (jej budżet).

6 Opis i charakterystyka obszarów o szczególnym znaczeniu dla zaspokajania potrzeb mieszkańców, sprzyjających nawiązywaniu kontaktów społecznych ze względu na ich położenie oraz cechy funkcjonalno przestrzenne.

Gronowo to jedna z wsi historycznie zlokalizowana na prawie chełmińskim, licząca obecnie 121 mieszkańców. Położona w pięknej okolicy.

Przy wjeździe do Gronowa od strony Jeglii znajduje się budynek dawnej szkoły podstawowej.

Gronowo położone są wzdłuż drogi gminnej, która decyduje o jego przestrzennym rozwoju. Część budynków usytuowana jest przy drodze powiatowej.

Inwestycja planowana do realizacji znajdzie się w tym obszarze o szczególnym znaczeniu dla zaspokojenia potrzeb mieszkańców wsi Gronowo. Sprzyjając nawiązywaniu kontaktów społecznych ze względu na swoje położenie oraz cechy funkcjonalno – przestrzenne poprzez budowę infrastruktury sportowej służyć będzie popularyzowaniu wśród mieszkańców i przyjezdnych aktywnego stylu życia.

W przygotowaniu planu odnowy wsi brali udział :

- Rada sołecka w Gronowie
- Zebranie wiejskie w Gronowie
- Mieszkańcy wsi w Gronowie

PRZEWODNICZĄCY
RADY GMINY
Andrzej Kornacki