

#### **4.5 Szczegółowy opis przedsięwzięcia przygotowywanego do realizacji w miejscowości Koszelewy.**

Zadanie inwestycyjne - *Zagospodarowanie terenu gminnego w Koszelewach etap I remont i przebudowa świetlicy wiejskiej w Koszelewach oraz etap II budowa chodników, parkingów, elementów małej architektury*, realizowane jest jako obiekt ogólnodostępny.

##### 1) Zagospodarowanie terenu gminnego w Koszelewach etap I remont i przebudowa świetlicy wiejskiej w Koszelewach

Realizacja „Zagospodarowania terenu gminnego w Koszelewach w zakresie etapu I - remont i przebudowa świetlicy wiejskiej w Koszelewach obejmuje w swym zakresie następujące roboty.

Rozebranie starych drewnianych ścianek działowych i podsufitki w pomieszczeniach zaplecza socjalnego i kuchennego. Zbicie starych i odparzonych tynków. Następnie planuje się wymianę starej nieszczelnej oraz niespełniającej wymogów przepuszczalności cieplnej i estetyki stolarki okiennej i drzwiowej. Przewidziany jest też remont starej podłogi w sali wielofunkcyjnej z sceną oraz wymiana posadzek w pomieszczeniach socjalnych, kuchennych i komunikacji z cementowych na terakotę. Wymienione też zostaną stare ścianki działowe na murowane i otynkowane z obłożeniem ich glazurą w pomieszczeniach socjalnych i kuchennych. Ważnym elementem planowanych robót jest wykonanie termomodernizacji dachu połączone z wymianą pokrycia o powierzchni 398,96m<sup>2</sup>. Dalszym elementem ocieplenia budynku świetlicy wiejskiej oraz poprawienie estetyki jest termomodernizacja ścian zewnętrznych z wykonaniem elewacji na powierzchni 172,68m<sup>2</sup>.



Rys. nr 12. Planowana do remontu świetlica wiejska w Koszelewach.

Ponadto zostaną wykonane roboty malarskie połączone z konserwacją i zabezpieczeniem tynków i elementów drewnianych. W ramach inwestycji zostaną zmodernizowane instalacje wewnętrzne w pomieszczeniach świetlicy takie jak: instalacja elektryczna, wodno - kanalizacyjna oraz wymiana piecyka grzewczego. Przebudowa świetlicy poprawi znacznie warunki użytkowania pomieszczeń, które zostaną zwentylowane i ocieplone, a elewacja budynku odnowiona.

Wyremontowany i przebudowany obiekt wzbogaci infrastrukturę służącą popularyzowaniu wśród mieszkańców i przyjezdnych aktywnego stylu życia oraz wpłynie na poprawę jakości poprzez organizowanie spotkań i imprez w wyremontowanym i przebudowanym obiekcie świetlicy wiejskiej w Koszelewach.

## 2) Zagospodarowanie terenu gminnego w Koszelewach etap II budowa chodników, parkingów, elementów małej architektury

Celem zagospodarowania terenu jest kształtowanie szczególnego obszaru publicznego w Koszelewach poprzez stworzenie połączenia komunikacyjnego pomiędzy najważniejszymi miejscami służącymi do nawiązywania kontaktów społecznych w tym środowisku. W tym celu buduje się chodnik łączący boisko o nawierzchni z trawy syntetycznej wykonane w ramach Działania Odnowa i rozwój wsi w 2010 r., szkołę podstawową, plac zabaw, świetlicę z parkingiem planowaną do realizacji w ramach I etapu wniosku.

Początek projektowanego chodnika jadąc od strony drogi bitumicznej wewnętrznej (dz. nr 249) przy figurze - elemencie małej architektury w km 0+000 dalej przy boisku w kierunku szkoły. W km 0+162 początek zatoki autobusowej, w km 0+209 koniec zatoki autobusowej (dz. nr 292, 293) i dalej w kierunku drogi o nawierzchni bitumicznej wewnętrznej (dz. nr 323) aż do świetlicy wiejskiej (dz. nr 317). Naprzeciw szkoły i przy świetlicy projektuje się 2 tablice „Informacyjne”.

W miejscu projektowanej zatoki autobusowej należy wyciąć 11 sztuk lip i przesunąć /wymienić ogrodzenie terenu szkolnego. Natomiast w działce nr 323 należy usunąć 4 sztuki drzew oraz 6 karp do frezowania celem obniżenia ich.

Budowę chodnika projektuje się z kostki brukowej betonowej grubości 6cm koloru szarego plus opaski obustronne z koloru czerwonego po dwie kostki z każdej strony.

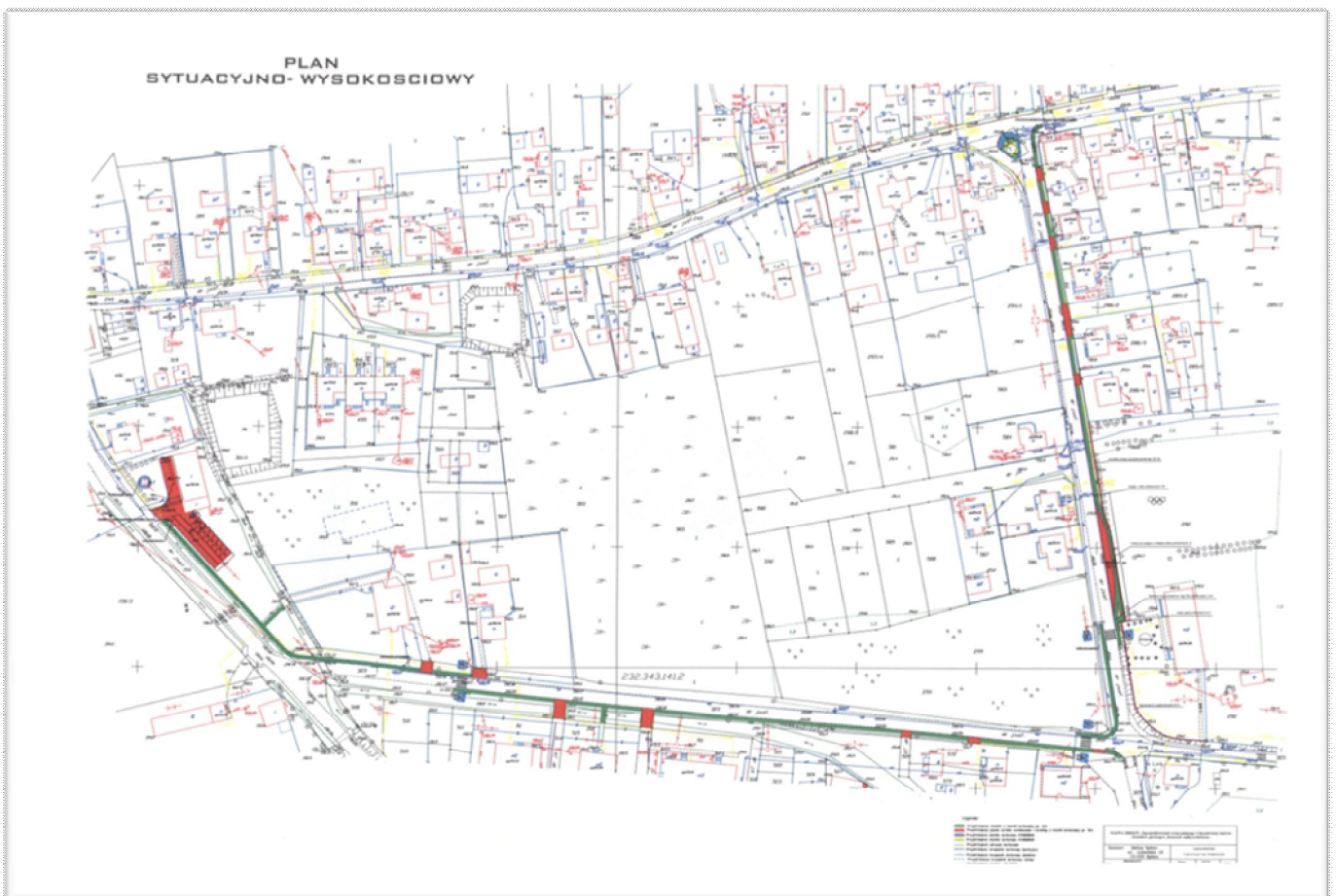
Budowę wjazdów do posesji projektuje się z kostki brukowej betonowej grubości 8cm koloru grafitowego.

Szerokość chodnika 1,5m, krawężnik betonowy 15 x 30 od strony jezdni asfaltowej jak i od strony wewnętrznej wjazdów od strony posesji należy ustawić krawężnik betonowy 15 x 30, a od strony posesji gdzie niema murków ogrodzeniowych należy ustawić obrzeże

betonowe 30 x 8 (zabezpieczyć przed rozchodzeniem się kostki betonowej), natomiast gdzie chodnik jest odsunięty od krawędzi jezdni jak w działce Nr 317 to obrzeże po obu stronach (w km 0+340 do 0+430) Natomiast przy „FIGURZE” pierwszy stopień należy wykonać z krawężnika drogowego łukowego 15 x 30 na ławie betonowej z oporem, stopień – nawierzchnię projektuje się z kostki brukowej betonowej typ STAROBRUK gr. 6cm na podsypce cementowo - piaskowej gr. 5cm. Następny stopień należy wykonać z kostki typ PALISADA 11,5 x 17,20 x 35 i nawierzchnię z kostki brukowej betonowej typ STAROBRUK grubości 6cm na podsypce cementowo-piaskowej gr. 5cm. Przy świetlicy parking na 9 stanowisk. Nawierzchnię na parkingu projektuje się jak nawierzchnię na wjazdach do posesji:

- kostka brukowa betonowa gr. 8cm kolor grafitowy,
- podsypka cementowo-piaskowa gr. 5cm,
- podbudowa z betonu C8/10 B 10 gr. 15cm.

Odwodnienie na całym projektowanym odcinku chodnika zaprojektowano w nawiązaniu o warunki terenowe za pomocą odwodnienia powierzchniowego z odprowadzeniem wód opadowych.



Rys. nr 13. Projekt chodników, parkingów, elementów małej architektury w Koszelewach.

#### 4.5.1 Szacunkowy kosztorys planowanego przedsięwzięcia.

Tabela Nr . 9 Elementy scalone *Zagospodarowanie terenu gminnego w Koszelewach etap I remont i przebudowa świetlicy wiejskiej w Koszelewach oraz etap II budowa chodników, parkingów, elementów małej architektury, lokalizacja dz. nr 292, 317, 508, 519, 249, 293, 323, obręb Koszelewy, gm. Rybno*

Lp.	NAZWA	RAZEM
<i>I.</i>	<i>Zagospodarowanie terenu gminnego w Koszelewach etap I remont i przebudowa świetlicy wiejskiej w Koszelewach</i>	
1.	Roboty rozbiórkowe (wewnętrzne)	2 672,23
2.	Stolarka okienna i drzwiowa	11 136,45
3.	Posadzki i podłogi	21 151,00
4.	Tynki i okładziny wewnętrzne	32 982,66
5.	Termomodernizacja i pokrycie dachu	50 088,42
6.	Malowanie	14 935,88
7.	Elewacja - termomodernizacja ścian zewnętrznych	30 028,79
8.	Instalacja elektryczna	9 107,49
9.	Instalacja wod. - kan.	6 898,24
10	Instalacja grzewcza	15 046,44
Razem I netto		194 047,60
VAT 23%		44 630,95
<i>Razem I brutto</i>		<i>238 678,55</i>
<i>II.</i>	<i>Zagospodarowanie terenu gminnego w Koszelewach etap II budowa chodników, parkingów, elementów małej architektury</i>	
1.	Roboty przygotowawcze i rozbiórkowe	22 756,94
2.	Roboty w zakresie konstruowania, fundamentowania ulic	77 526,89
3.	Roboty budowlane w zakresie układania chodników	219 904,00
4.	Oznakowanie	3 424,55
5.	Inne roboty	20 567,00
Razem II netto		344 179,38
VAT 23% II		79 161,26
<i>Razem II brutto</i>		<i>423 340,64</i>
<b>Razem (I + II) netto</b>		<b>538 226,98</b>
<b>VAT 23% (I + II)</b>		<b>123 792,21</b>
<b><i>Razem (I + II) brutto</i></b>		<b><i>662 019,19</i></b>

**słownie: Sześćset sześćdziesiąt dwa tysiące dziewiętnaście złotych 19/100.**

Koszty ogólne poniesione na przedsięwzięcie tj. wykonanie dokumentacji na etap I i II wyniosły w kwocie 11 690,00 zł, z podatkiem VAT 12 998,70zł brutto.

#### 4.5.2 Harmonogram realizacji planowanego przedsięwzięcia.

Tabela Nr 10. *Harmonogram realizacji.*

Lp.	Zadanie	Okres realizacji	Uwagi
1.	Aktualizacja Planu Odnowy Miejscowości Koszelewy na lata 2010-2018	czerwiec 2011 r.	koszty nie objęte wnioskiem o dofinansowanie
2.	Opracowanie wniosku o dofinansowanie.	czerwiec 2011 r.	koszty nie objęte wnioskiem o dofinansowanie
3.	Ogłoszenie przetargu wybór oferty, podpisanie kontraktu	marzec 2012 r.	
4.	Realizacja kontraktu - etap I	październik 2013 r.	
5.	Rozliczenie i odbiór - etap I	grudzień 2013 r.	
6.	Realizacja kontraktu - etap II	październik 2014 r.	
7.	Rozliczenie i odbiór - etap II	grudzień 2014 r.	

Realizacja i nadzór nad wykonaniem inwestycji prowadzi będzie Referat Gospodarki Przestrzennej, Inwestycji i Zamówień Publicznych Urzędu Gminy Rybno.

Pracownicy Referatu Gospodarki Przestrzennej, Inwestycji i Zamówień Publicznych są osobami doświadczonymi w realizacji inwestycji z środkami Unii Europejskiej:

- 1) zrealizowali oni 9 inwestycji w Programie SAPARD, w tym były inwestycje:  
Zagospodarowanie terenu w centrum Rybna w publiczną infrastrukturę turystyczną, Budowa obiektu kultury fizycznej - sala sportowa w Rumianie.
- 2) zrealizowali 2 inwestycje w Programie ZPORR oraz współuczestniczyli w inwestycjach wspólnie z województwem warmińsko - mazurskim min. PIAP-y, Wrota Warmii i Mazur.
- 3) W SPO RoI. w działaniu Odnowa wsi oraz zachowanie i ochrona dziedzictwa kulturowego zrealizowali inwestycje pn. Budowa obiektu kulturalnego - biblioteka w Rybnie oraz Zagospodarowanie terenów zielonych i wypoczynku publicznego - plaża w Rybnie.
- 4) Zrealizowane i w trakcie realizacji są wnioski z PROW 2007-2013:
  - Zagospodarowanie terenu w centrum Rybna z działania „Odnowa i rozwój wsi”
  - Rozbudowa i modernizacja oczyszczalni ścieków w Rybnie etap I i etap II oraz rozbudowa kanalizacji sanitarnej zadanie 1 Tuczek - Żabiny z działania „Podstawowe usługi dla gospodarki i ludności wiejskiej”
  - Zakup środka transportu do wywozu odpadów komunalnych oraz do selektywnej zbiórki odpadów z działania „Podstawowe usługi dla gospodarki i ludności wiejskiej”
  - Wyposażenie obiektu kultury - biblioteki w Rybnie z działania „Odnowa i rozwój wsi”.

- Budowa boiska o nawierzchni z trawy syntetycznej w Koszelewach z działania „Odnowa i rozwój wsi”
- Budowa wielofunkcyjnego ogólnodostępnego boiska o nawierzchni z trawy syntetycznej w Hartowcu z działania „Odnowa i rozwój wsi - LEADER”
- Bezpieczny XIII Bieg Niepodległości w Rybnie z działania „Małe Projekty”
- Zagospodarowanie terenu nad jeziorem Hartowieckim - plac zabaw w Hartowcu z działania „Małe Projekty”,
- Budowa boiska o nawierzchni z trawy syntetycznej w Żabinach z działania „Odnowa i rozwój wsi”.

**4.5.3 Finansowanie planowanego przedsięwzięcia „Zagospodarowanie terenu gminnego w Koszelewach etap I remont i przebudowa świetlicy wiejskiej w Koszelewach oraz etap II budowa chodników, parkingów, elementów małej architektury”.**

Szacunkowy koszt realizacji przedsięwzięcia wynosi:

1.	Wykonanie dokumentacji na etap I i II	11 960,00 netto	12 998,70 zł brutto
2.	Roboty budowlane	538 226,98 zł netto	662 019,19 zł brutto
<b>RAZEM</b>		<b>549 916,98 zł netto</b>	<b>675 017,89 zł brutto</b>

Finansowanie przedsięwzięcia:

- **407 935,89 zł** z budżetu Gminy Rybno w latach 2012 - 2014,
- **267 082,00 zł** pozyskać środki z EFROW na dofinansowanie przedsięwzięcia realizowanego z PROW 2007-2013 w ramach działania „Odnowa i rozwój wsi”.