

**UCHWAŁA NR XXVII/200/2021
RADY GMINY RYBNO**

z dnia 20 stycznia 2021 r.

w sprawie wyznaczenia obszaru i granic aglomeracji Rybno

Na podstawie art.18 ust. 2 pkt 15 ustawy z dnia 8 marca 1990 r. o samorządzie gminnym (t.j.Dz. U. z 2020 poz. 713), art. 87 ust. 1 i 4 , art. 565 ust. 2 ustawy z dnia 20 lipca 2017 r. Prawo Wodne (t.j.Dz. U. z 2020 poz. 310 z późn.zm.) po uzgodnieniu z Państwowym Gospodarstwem Wodnym Wody Polskie Dyrektorem Zarządu Zlewni w Toruniu oraz Regionalnym Dyrektorem Ochrony Środowiska w Olsztynie, Rada Gminy Rybno uchwała, co następuje:

§ 1. Wyznacza się aglomerację Rybno o równoważnej liczbie mieszkańców (RLM) wynoszącej 4446, obejmującej w gminie miejscowości: część miejscowości Rybno, część miejscowości Szczupliny, część miejscowości Nowa Wieś, część miejscowości Tuczki, część miejscowości Koszelewy oraz część miejscowości Żabiny, z oczyszczalnią ścieków w Rybnie.

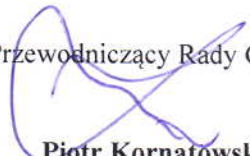
§ 2. Opis aglomeracji stanowi załącznik nr 1 do niniejszej uchwały.

§ 3. Obszar i granice aglomeracji wyznaczono na mapie w skali 1:25 000, stanowiącej załącznik nr 2 do niniejszej uchwały.

§ 4. Niniejsza uchwała była poprzedzona uchwałą Nr XX/475/16 Sejmiku województwa Warmińsko-Mazurskiego z dnia 27 września 2016r. zmieniająca uchwałę Nr XXVI/516/13 Sejmiku Województwa Warmińsko – Mazurskiego z dnia 23 kwietnia 2013r. w sprawie wyznaczenia aglomeracji Rybno oraz likwidacji dotychczasowej aglomeracji Rybno (*Dziennik Urzędowy Województwa Warmińsko – Mazurskiego poz. 4027*), która traci moc z dniem wejścia w życie niniejszej uchwały zgodnie z art. 565 ust. 2 ustawy z dnia 20 lipca 2017 r. Prawo wodne (t.j Dz. U. z 2020, poz. 310 z późn. zm.).

§ 5. Wykonanie uchwały powierza się Wójtowi Gminy Rybno .

§ 6. Uchwała wchodzi w życie po upływie 14 dni od dnia ogłoszenia w Dzienniku Urzędowym Województwa Warmińsko - Mazurskiego .


Przewodniczący Rady Gminy
Piotr Kornatowski

CZĘŚĆ OPISOWA**a) Sieć kanalizacyjna**

Stali mieszkańcy aglomeracji [RLM]	Osoby czasowo przebywające w aglomeracji [RLM]	Przemysł w aglomeracji [RLM]	RLM aglomeracji
4350	96	nie dotyczy	4446

Według Urzędu Gminy Rybno w aglomeracji zameldowanych jest 4299 mieszkańców oraz zewidencjonowano 96 miejsc noclegowych. Na terenie aglomeracji Rybno nie występują ścieki przemysłowe obsługiwane przez sieć kanalizacyjną. Dodatkowo 48 mieszkańców korzysta ze zbiorników bezodpływowych oraz 3 mieszkańców z oczyszczalni przydomowej. Biorąc powyższe pod uwagę łączny RLM aglomeracji wynosi 4446. Aglomeracja obsługiwana jest przez oczyszczalnię ścieków w Rybnie ul. Zarybińska 9, 13-220 Rybno.

Kanalizacja istniejąca	Długość [km]
sanitarna grawitacyjna	27,80
sanitarna tłoczna	18,60
ogólnospławna grawitacyjna	0,00
ogólnospławna tłoczna	0,00
SUMA	46,40

Na terenie aglomeracji Rybno 98,85 % RLM korzysta z kanalizacji sieciowej, 1,08 % RLM korzysta z bezodpływowych szczelnych zbiorników, zaś 0,07 % RLM z przydomowych oczyszczalni ścieków.

Kanalizacja planowana	Długość [km]	Stali mieszkańcy aglomeracji [RLM]	Osoby czasowo przebywające w aglomeracji [RLM]	Wskaźnik koncentracji [osoby/km nowej sieci]	
				poza obszarami, o których mowa w § 3 ust. 5 ww. rozporządzenia	na obszarach, o których mowa w § 3 ust. 5 ww. rozporządzenia
sanitarna grawitacyjna	0,12	28	0	-	233
sanitarna tłoczna	0				
ogólnospławna grawitacyjna	0				
ogólnospławna tłoczna	0				
SUMA	0,12	28	0	-	233

Projektowana rozbudowa kanalizacji sanitarnej na terenie Aglomeracji Rybno obejmować będzie długość 120 metrów. Liczba stałych mieszkańców, których obejmować będzie planowana rozbudowa wynosi 28 osób. Biorąc powyższe dane współczynnik koncentracji określony został na poziomie 233 osób/km nowej sieci. Projektowa rozbudowa realizowana będzie zgodnie z posiadaną dokumentacją i aktualnym zgłoszeniem robót budowlanych Nr B.6743.1.71.2019 z dnia 22.02.2019r. Rozbudowa kanalizacji sanitarnej przebiegać będzie na terenie Welskiego Parku Krajobrazowego.

b) Oczyszczalnia ścieków

Aglomeracja zakończona: Oczyszczalnia w Rybnie
Aglomeracja Rybno zakończona jest oczyszczalnią ścieków położoną w Rybnie, przy ul. Zarybińskiej 9. Na terenie aglomeracji Rybno nie planuje się budowy nowej oczyszczalni ścieków.

Oczyszczalnia ścieków istniejąca	
Nazwa	Oczyszczalnia Rybno
Lokalizacja	ul. Zarybińska 9, 13-220 Rybno
Pozwolenie wodnoprawne na odprowadzanie ścieków z oczyszczalni ścieków do środowiska	Decyzja Nr Ro.6341.45.2012 z dnia 16.08.2012
Rodzaj oczyszczalni ścieków	B- oczyszczalnia biologiczna spełniająca standardy odprowadzania ścieków
Obciążenie oczyszczalni ścieków [RLM]	4446
Projektowana wydajność oczyszczalni ścieków [RLM]	7 700
Przepustowość oczyszczalni ścieków	średnia [m ³ /d] 700

	maksymalna dobowa [m³/d]	980
Odbiornik ścieków oczyszczonych		Rów melioracyjny
Oczyszczalnia Rybno znajdująca się na terenie Aglomeracji Rybno jest oczyszczalnią typu „B- oczyszczalnia biologiczna spełniająca standardy odprowadzania ścieków”. Wydajność oczyszczalni została określona na poziomie 7 700 RLM, zaś aktualne jej obciążenie wynosi 4 446 RLM, co stanowi jej obciążenie na poziomie 58%. Średnia dobowa przepustowość oczyszczalni wynosi 700 m ³ /dobę, przy jej maksymalnym możliwym obciążeniu na poziomie 980 m ³ /dobę.		

c) System gospodarki ściekowej

System gospodarki ściekowej			
Ilość ścieków dopływająca do oczyszczalni siecią kanalizacyjną z terenu aglomeracji [dam ³ /rok]		126,40	
Ilość ścieków dowożonych do oczyszczalni ze zbiorników bezodpływowych z terenu aglomeracji [dam ³ /rok]		1,80	
Ilość ścieków wytworzonych przez mieszkańców aglomeracji korzystających z przydomowych oczyszczalni ścieków [dam ³ /rok]		0,05	
Łączna ilość ścieków powstających na terenie aglomeracji nieobjętych systemem kanalizacji zbiorczej, gdzie zastosowano systemy indywidualne albo planuje się zastosowanie systemów indywidualnych lub innych rozwiązań zapewniających taki sam poziom ochrony środowiska jak w przypadku systemów kanalizacji zbiorczej [dam ³ /rok]		1,85	
Łączna ilość ścieków komunalnych powstających na terenie aglomeracji [dam ³ /rok]		128,50	
Średnia dobowa ilość ścieków komunalnych powstających na terenie aglomeracji [m ³ /d]		352	
Skład jakościowy ścieków komunalnych powstających na terenie aglomeracji	Wskaźnik	Ścieki surowe	Ścieki oczyszczone
	BZT ₅ [mgO ₂ /dm ³]	bd.	5,0
	ChZTCr [mgO ₂ /dm ³]	bd.	70,0
	Zawiesina ogólna [mg/dm ³]	bd.	6,0
	Azot ogólny	bd.	bd.
	Fosfor ogólny	bd.	bd.
Skład jakościowy ścieków surowych na terenie aglomeracji Rybno nie jest badany. Obowiązkowej kontroli podlegają ścieki oczyszczone odprowadzane do rowu melioracyjnego. Na terenie aglomeracji Rybno nie występują ścieki przemysłowe.			

d) Uzasadnienie określonej RLM aglomeracji

Wyszczególnienie	RLM/szt.
RLM aglomeracji	4 446
RLM osób czasowo przebywających w aglomeracji	96
RLM przemysłu	0
Liczba stałych mieszkańców aglomeracji	4350
Liczba stałych mieszkańców korzystających z sieci kanalizacyjnej	4 299
Liczba stałych mieszkańców korzystających ze zbiorników bezodpływowych	48
Liczba stałych mieszkańców korzystających z przydomowych oczyszczalni ścieków	3

e) Strefy ochronne ujęć wody

Strefa ochronna ujęcia wody	Oznaczenie aktów prawa miejscowego lub decyzji ustanawiających strefę ochronną ujęcia wody oraz zakazy, nakazy i ograniczenia obowiązujące na tym terenie
Rybno	GD.ZUZ.5.4100.52.2019.MT z dnia 24 października 2019r.
Koszelewy	GD.ZUZ.5.4100.82.2019.EM/MT z dnia 22 stycznia 2020r
<p>Opis:</p> <p>Na terenie aglomeracji Rybno występują następujące ujęcia wód podziemnych:</p> <p>Ujęcie wody podziemnej w Rybnie Przedmiotowe ujęcie wód podziemnych składa się z 3 studni głębinowych. Studnia głębinowa nr 1 i nr 2 zlokalizowana jest na działce nr 554/1 obręb Rybno, zaś studnia głębinowa nr 3 na działce nr 554/3 obręb Rybno. Ujęcie wody objęte jest strefą ochronną ustanowioną Decyzją Dyrektora Zarządu Zlewni w Toruniu Państwowego Gospodarstwa Wodnego Wody Polskie Nr GD.ZUZ.5.4100.52.2019.MT z dnia 24 października 2019r. Teren ochrony bezpośredniej ujęcia wód podziemnych dla studni głębinowych nr 1 i nr 2 stanowi wielobok o wymiarach 23,1 m x 20,7 m x 18,8 m x 28,4 m i powierzchni całkowitej 280 m². Natomiast teren ochrony bezpośredniej ujęcia wód podziemnych – studni głębinowej nr 3 stanowi kwadrat o boku 7,0 m i powierzchni całkowitej 49 m². Teren ochrony bezpośredniej dla studni głębinowych nr 1 i 2 oraz nr 3 jest ogrodzony, oznakowany tablicami informacyjnymi oraz zakazami wstępu osób nieupoważnionych, porośnięty zielenią oraz utrzymany w czystości.</p> <p>Ujęcie wody podziemnej w Koszelewach Przedmiotowe ujęcie wód podziemnych składa się z 2 studni głębinowych. Studnia głębinowa nr 2 zlokalizowana jest na działce nr 290 obręb Koszelewy, zaś studnia głębinowa nr 3 na działce nr 292 obręb Koszelewy. Ujęcie wody objęte jest strefą ochronną ustanowioną Decyzją</p>	

Dyrektora Zarządu Zlewni w Toruniu Państwowego Gospodarstwa Wodnego Wody Polskie Nr GD.ZUZ.5.4100.82.2019.EM/MT z dnia 22 stycznia 2020r. Teren ochrony bezpośredniej ujęcia wód podziemnych dla studni głębinowych nr 2 stanowi kwadrat o boku 6,0 m i powierzchni całkowitej 36 m². Natomiast teren ochrony bezpośredniej ujęcia wód podziemnych – studni głębinowej nr 3 stanowi kwadrat o boku 6,0 m i powierzchni całkowitej 36 m². Teren ochrony bezpośredniej dla studni głębinowych nr 2 oraz nr 3 jest ogrodzony, oznakowany tablicami informacyjnymi oraz zakazami wstępu osób nieupoważnionych, porośnięty zielenią oraz utrzymany w czystości.

f) Obszary ochronne zbiorników wód śródlądowych

Na terenie aglomeracji Rybno nie wyznaczono obszaru ochronnego zbiornika wód śródlądowych.

g) Formy ochrony przyrody

Forma ochrony przyrody	Tytuł i miejsce ogłoszenia aktu prawnego tworzącego, ustanawiającego albo wyznaczającego formę ochrony przyrody
Obszar Natura 2000 Ostoja Welska PLH280014	Decyzja komisji z dnia 12 grudnia 2008 r. przyjmująca na mocy dyrektywy Rady 92/43/EWG drugi zaktualizowany wykaz terenów mających znaczenie dla Wspólnoty składających się na kontynentalny region biogeograficzny (notyfikowana jako dokument nr C(2008) 8039)(2009/93/WE) – Dziennik Urzędowy Unii Europejskiej
Welski Park Krajobrazowy	Uchwała Nr XIX/337/20 Sejmiku Województwa Warmińsko-Mazurskiego z dnia 29 września 2020 r. w sprawie Welskiego Parku Krajobrazowego – Dziennik Urzędowy Województwa Warmińsko – Mazurskiego
Obszar Chronionego Krajobrazu Otuliny Welskiego Parku Krajobrazowego - Dębien	Uchwała Nr XIX/339/20 Sejmiku Województwa Warmińsko-Mazurskiego z dnia 29 września 2020 r. w sprawie Obszaru Chronionego Krajobrazu Otuliny Welskiego Parku Krajobrazowego – Dębien – Dziennik Urzędowy Województwa Warmińsko - Mazurskiego
Obszar Chronionego Krajobrazu Grzybiny	Uchwała Nr XIX/338/20 Sejmiku Województwa Warmińsko-Mazurskiego z dnia 29 września 2020 r. w sprawie Obszaru Chronionego Krajobrazu – Grzybiny – Dziennik Urzędowy Województwa Warmińsko - Mazurskiego
Pomniki przyrody	Wg wyszczególnienia

Na terenie aglomeracji Rybno wyróżnia się następujące formy ochrony przyrody:

Obszar Natura 2000 OSTOJA WELSKA PLH280014

Obejmuje odcinek rzeki Wel i jej doliny (włącznie z Torfowiskiem Kopaniarze), wraz z przyległymi do niej obszarami bagiennymi tzw. Ostoje Koszelewskie, Zompy Jeglijskie i jezioro Neliwa wraz z otoczeniem. W znacznej części są to tereny, na których zarzucono użytkowanie. Rzeka meandrując, płynie przez częściowo przesuszone torfowiska, w dużej] części porośnięte lasem i zaroślami. Pośród lasów występują większe płyty podmokłych łąk (Cirsio-Polygonetum) oraz alkalicznych torfowisk niskich (Caricion lasiocarpae, m.in. Menyantho sphagnetum teretis), mechowisk i szuwarów wielkoturzycowych. Ostoje Koszelewskie to kompleks przyrodniczy suchych i podmokłych lasów, łąk, częściowo osuszonych mokradel i nieużytków oraz stawów rybnych i torfowisk z zespołem kilkudziesięciu różnej wielkości zbiorników pozostałych po eksploatacji torfu. Zompy Jeglijskie to obszar mokradel obejmujący torfowiska niskie i przejściowe (Rhynchosporion albae) z licznymi zarastającymi potorfowymi zbiornikami wodnymi, wilgotne łąki oraz zespoły zarośli łozowych i młodego olsu (Alnetae glutinosae) oraz lasów brzozowych. Jezioro Neliwa jest płytkim (maksymalna głębokość 1,5 m) naturalnym jeziorem eutroficznym z podwodnymi łąkami ramienic, otoczonym szerokim pasem szuwarów i zarośli. Od południa jezioro graniczy z lasem, zaś na zachód od niego ciągną się podmokłe łąki.

Welski Park Krajobrazowy

Został utworzony w 1995 r. obejmuje on powierzchnię 20 023,34 ha, a jego otulina 16 282,58 ha. Pod względem administracyjnym obszar Parku znajduje się w obrębie 4 gmin, w tym 3 (Rybno, Lidzbark, Płońska), położonych w powiecie działdowskim. Przy czym 75 % powierzchni Parku skupia się na terenie gmin Lidzbark (wraz z miastem) i Rybno. Park powstał w celu ochrony walorów przyrodniczych, historycznych oraz kulturowych regionu, a przede wszystkim doliny rzeki Wel. Charakterystyczną cechą Parku jest różnorodność środowiska przyrodniczego, a mianowicie bogactwo flory i fauny oraz zróżnicowanie krajobrazu. Dominującym elementem rzeźby terenu są piaszczyste równiny sandrowe, zajmujące ponad połowę powierzchni Parku, występuje również wysoczyzna morenowa oraz rynnny subglacialne. Ważnym elementem przyrodniczym Parku są jeziora polodowcowe, można wyróżnić 13 większych jezior. Na terenie Parku znajdują się również 4 rezerваты przyrody, w tym 2 zlokalizowane są na obszarze gminy Rybno.

Obszar Chronionego Krajobrazu Otuliny Welskiego Parku Krajobrazowego – Dębien

Obejmuje powierzchnię 1 769,96 ha, jest on całkowicie położony na terenie powiatu działdowskiego, w gminie Rybno. Granica Obszaru biegnie od miejscowości Gronowo wschodnim skrajem drogi do wsi Jeglia do miejsca przecięcia z linią kolejową Działdowo-Ilawa (ten fragment granicy pokrywa się z granicą Hartowieckiego OchK), dalej granica biegnie na północ wschodnim skrajem drogi asfaltowej do drogi Hartowiec-Dębien i dalej drogą polną do drogi asfaltowej Dębien- Truszczyń, tą drogą w kierunku północno-zachodnim do wsi Truszczyń, drogą przez wieś, a następnie drogą polną w kierunku wschodnim do szosy Rumian-Gutowo, tą szosą w kierunku południowo-wschodnim do miejscowości Rumian i dalej na południe do Rybna, do skrzyżowania z drogą Działdowo-Lubawa, stamtąd szosą w kierunku północno-zachodnim, tj. w kierunku Lubawy, do drogi w kierunku stacji kolejowej Rybno, tą drogą w kierunku południowo-zachodnim do linii kolejowej Działdowo-Ilawa i linią kolejową na północny zachód do przejazdu kolejowego drogi gruntowej prowadzącej z miejscowości Dębien w kierunku miejscowości Gronowo, tą drogą biegnie w kierunku południowo-zachodnim,

a następnie południowo-wschodnim do skraju kompleksu leśnego „Kostkowo”, po czym skrajem lasu najpierw w kierunku zachodnim, potem południowym dochodzi do szosy Kostkowo-Gronowo i tą szosą w kierunku północno-zachodnim do wsi Gronowo, tj. do punktu początkowego opisu (wschodnia i południowa granica Obszaru pokrywa się z granicą Welskiego Parku Krajobrazowego).

Obszar Chronionego Krajobrazu Grzybiny

Obejmuje powierzchnię 2 081,90 ha, jest on całkowicie położony na terenie powiatu działdowskiego, w gminach Rybno i Działdowo. Granica Obszaru biegnie od miejscowości Szczupliny w kierunku południowo-wschodnim drogą przez „Szczupliniak”, a następnie w kierunku wschodnim i południowym obrzeżem uroczyska leśnego „Grzybiny”, dalej Strugą Żabińską i Strugą Koszelewską do miejscowości Koszelewy i dalej szosą Koszelewy - Dąbrówno do punktu początkowego opisu.

Pomniki przyrody:

- Głaz narzutowy „Cyryl” granit, wysokość 250 cm, obwód 910 cm – działka nr 397/1 obręb Rybno,
- Lipa drobnolistna o wysokości 25m i pierścienicy 194 cm – działka nr 69/6 obręb Rybno,
- Klon pospolity o wysokości 26 m i pierścienicy 130 cm – działka nr 57/13 obręb Żabiny,
- Klon pospolity o wysokości 23 m i pierścienicy 152 cm – działka nr 57/13 obręb Żabiny,
- Klon pospolity o wysokości 24 m i pierścienicy 170 cm – działka nr 57/13 obręb Żabiny,
- Lipa drobnolistna o wysokości 22 m i pierścienicy 139 cm – działka nr 57/13 obręb Żabiny,
- Lipa drobnolistna o wysokości 21 m i pierścienicy 138 cm – działka nr 57/13 obręb Żabiny.

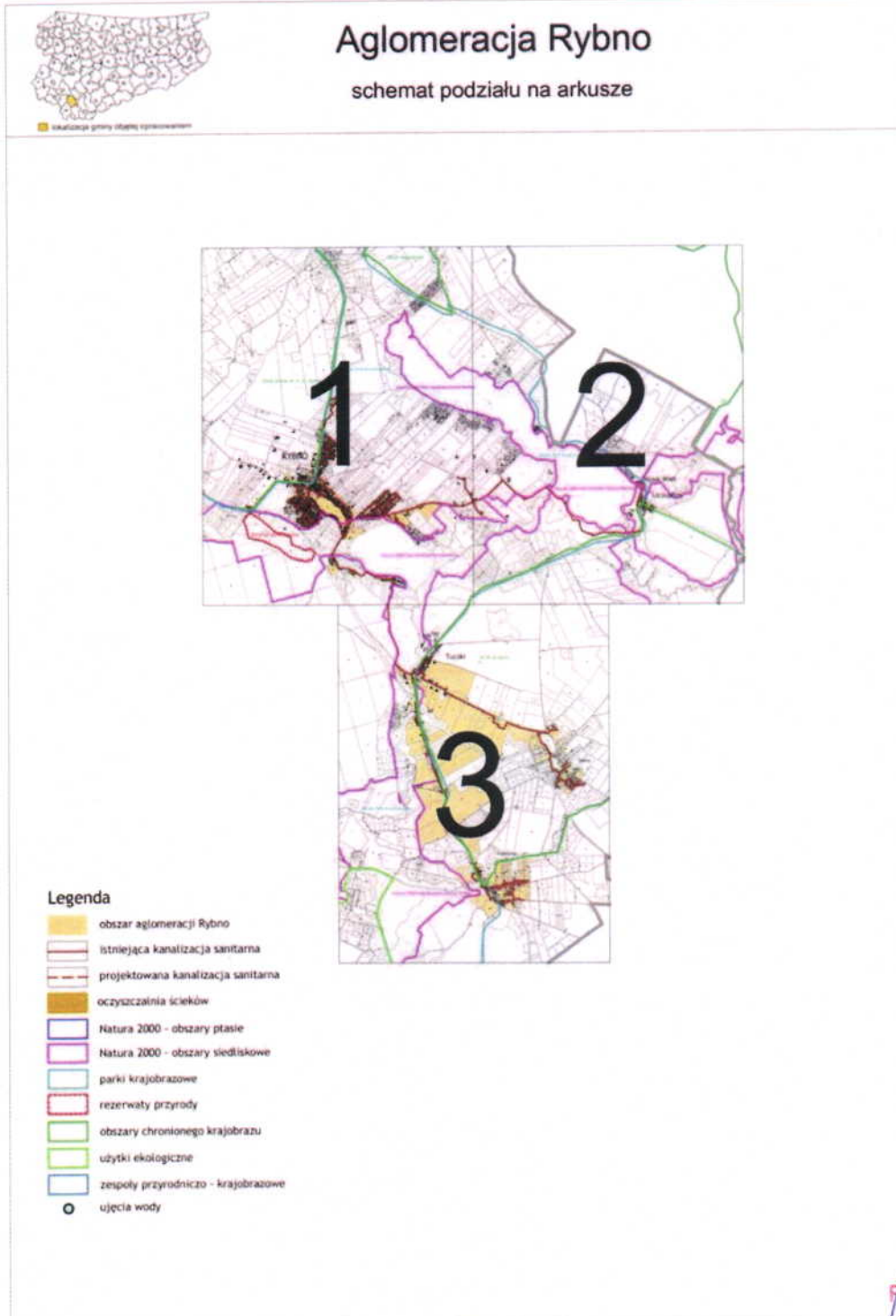
h) Wykaz dokumentów stanowiących podstawę do wyznaczenia obszaru i granic aglomeracji

Wyszczególnienie	NIE	TAK
Studium uwarunkowań i kierunków zagospodarowania przestrzennego gminy Rybno - Uchwała Nr XXV/183/2020 Rady Gminy Rybno z dnia 25 listopada 2020r.		X
Miejscowe plany zagospodarowania przestrzennego gminy Rybno - Uchwała Nr XVIII/31/96 Rady Gminy Rybno z dnia 24 czerwca 1996r. - Uchwała Nr XXXVII/41/98 Rady Gminy Rybno z dnia 18 czerwca 1998 r. - Uchwała Nr V/22/99 Rady Gminy Rybno z dnia 13 marca 1999r. - Uchwała Nr XIX/6/2001 Rady Gminy Rybno z dnia 3 marca 2001r. - Uchwała Nr VII/86/03 Rady Gminy Rybno z dnia 10 września 2003r.		X
Decyzje o warunkach zabudowy i zagospodarowania terenu	X	
Decyzje o ustaleniu lokalizacji inwestycji celu publicznego	X	
Pozwolenia na budowę w zakresie gospodarki wodnej - Pozwolenie na budowę Nr 394/16 znak: B.6740.330.2016		X
Zgłoszenia budowy, budowli oraz obiektów liniowych w zakresie gospodarki wodnej - Zgłoszenie Nr B.6743.1.71.2019 z dnia 22.02.2019		X
Wieloletni plan rozwoju i modernizacji urządzeń wodociągowych i urządzeń kanalizacyjnych na terenie gminy Rybno na lata 2017-2021		X
Pogramy funkcjonalno-użytkowe, o których mowa w art. 31 ust. 2 ustawy z dnia 29 stycznia 2004 r. – Prawo zamówień publicznych (t.j. Dz. U. z 2020 r. poz. 288 z późn. zm.)	X	

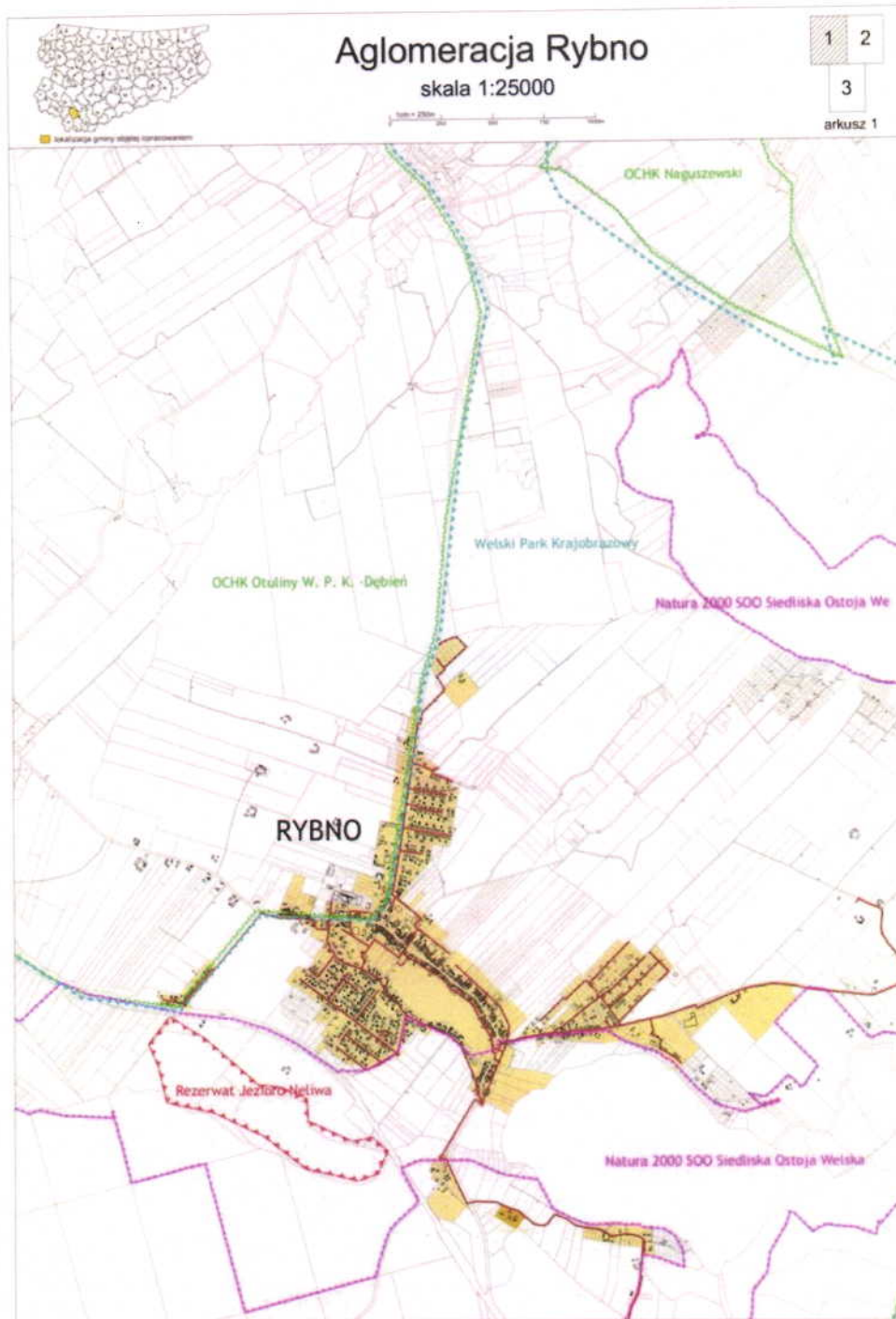
Przewodniczący Rady Gminy


Piotr Kornatowski

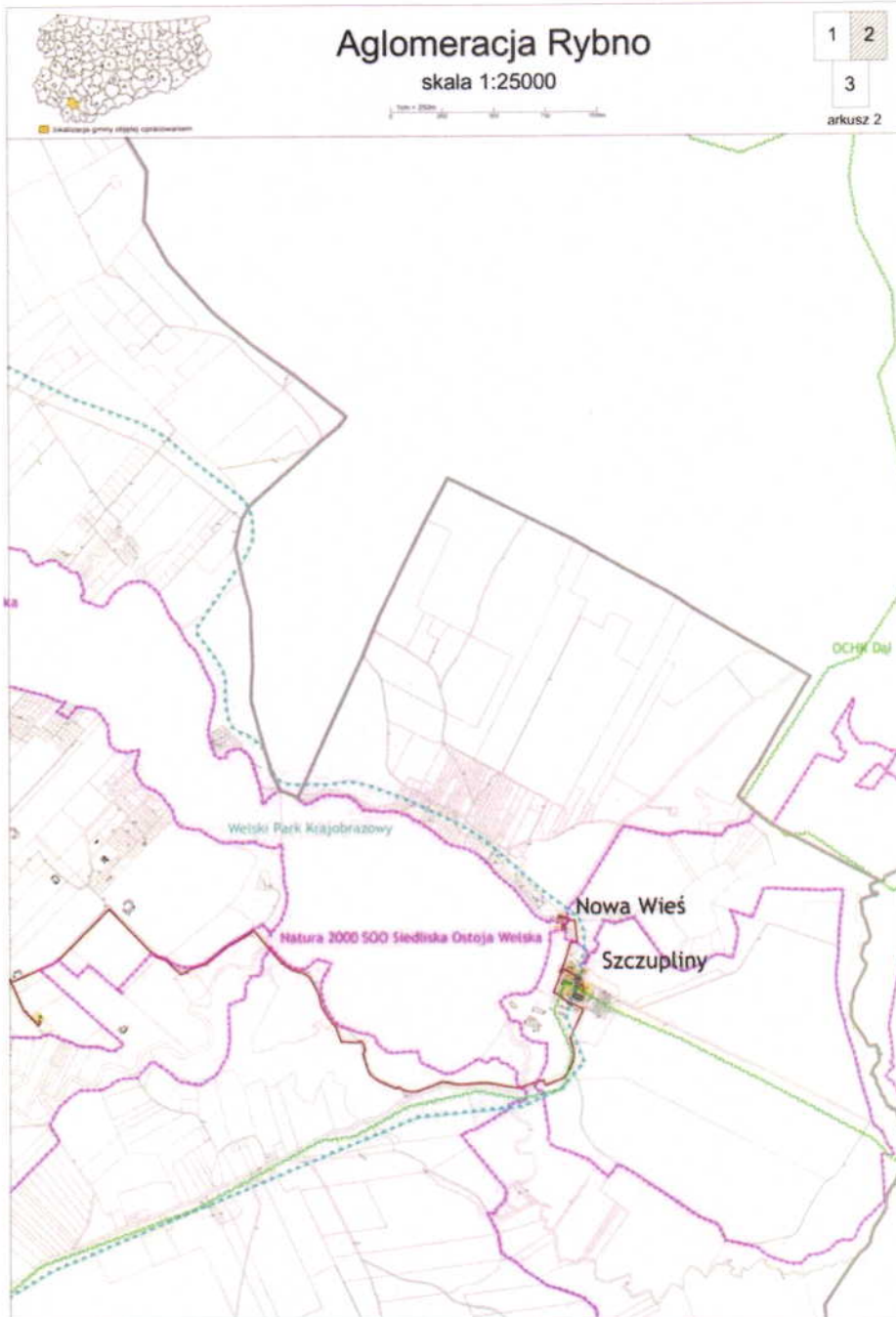
CZĘŚĆ GRAFICZNA



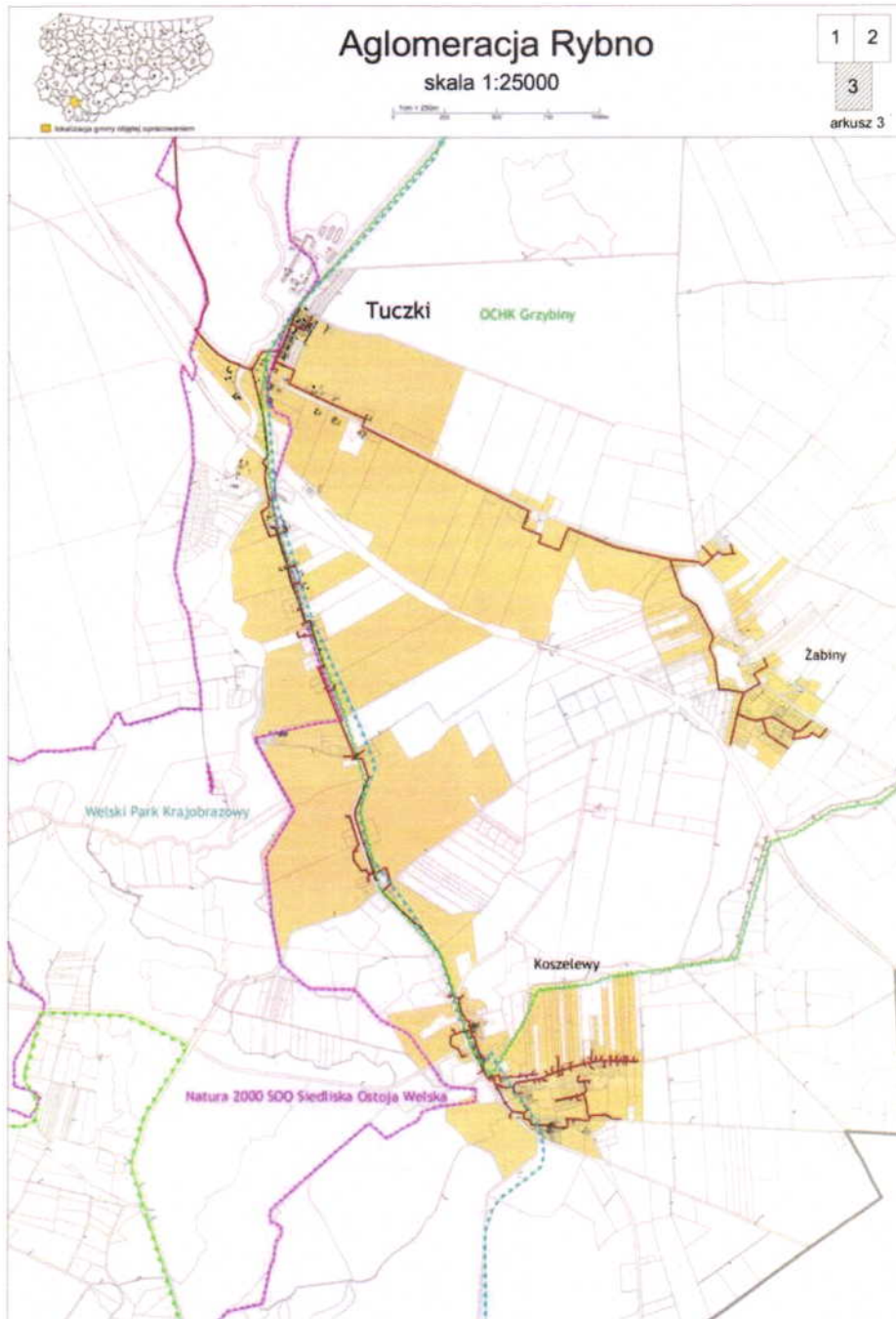
PRZEWODNICZĄCY
RADY GMINY
Piotr Kornatowski



PRZEWODNICZĄCY
RADY GMINY
Piotr Kornatowski



PRZEWODNICZĄCY
RADY GMINY
Piotr Kornatowski



PRZEWODNICZĄCY
RADA GMINY
Piotr Kornatowski

Uzasadnienie

1. Przedmiot regulacji i podstawy prawne

Zgodnie z art. 565 ust. 2 ustawy z dnia 20 lipca 2017 r. Prawo wodne (t.j. Dz. U. z 2020 poz. 310 z późn. zm.), zwanego dalej „Prawem wodnym”, dotychczasowe akty prawa miejscowego wydane na podstawie art. 43 ust. 2a ustawy z dnia 18 lipca 2001 r. - Prawo wodne (t.j. Dz. U. z 2017 r. poz. 1121) zachowują moc nie dłużej niż do dnia 31 grudnia 2020 r. i mogą być zmieniane. Wynika z tego, iż uchwała Nr XX/475/16 Sejmiku Województwa Warmińsko-Mazurskiego z dnia 27 września 2016 r. zachowuje moc nie dłużej niż do dnia 31 grudnia 2020 r. i może być zmieniona.

W związku z wejściem w życie ustawy z dnia 20 lipca 2017 r. Prawo wodne (t.j. Dz. U. z 2020 poz. 310 z późn. zm.) kompetencje w zakresie wyznaczania, zmiany lub likwidacji obszarów i granic aglomeracji przejęły samorządy gminne.

W myśl art. 87 ust. 1, 2 i 3 ww. ustawy, wyznaczanie aglomeracji następuje w drodze uchwały rady gminy będącej aktem prawa miejscowego.

2. Konsultacje wymagane przepisami prawa

Na podstawie art. 87 ust. 1 i 4 ustawy z dnia 20 lipca 2017 r. Prawo wodne (t.j. Dz. U. z 2020 poz. 310 z późn. zm.) oraz art. 18 ust. 2 pkt 15 ustawy z dnia 8 marca 1990 r. o samorządzie gminnym (t.j. Dz. U. z 2020 poz. 713) gminy zainteresowane wyznaczaniem aglomeracji przygotowują projekt uchwały wyznaczającej aglomerację, który podlega uzgodnieniu przez wójta, burmistrza lub prezydenta miasta z Państwowym Gospodarstwem Wodnym Wody Polskie, a w zakresie obszarów objętych przynajmniej jedną formą ochrony z właściwym regionalnym dyrektorem ochrony środowiska.

Stosownie do art. 92 ww. ustawy Prawo wodne, dokonano przeglądu obszaru i granic aglomeracji Rybno, z uwzględnieniem kryteriów jej utworzenia, o których mowa w art. 86 ust. 1 ustawy Prawo wodne oraz zaistniałych zmian równoważnej liczby mieszkańców w aglomeracji. Przeprowadzony przegląd obszaru i granic aglomeracji Rybno wskazuje na konieczność jej zaktualizowania w zakresie równoważnej liczby mieszkańców oraz w zakresie obszaru aglomeracji oraz znajdujących się na jej terenie obiektów służących gospodarce ściekowej.

Pismem z dnia 10.11.2020 wystąpiono do Państwowego Gospodarstwa Wodnego Wody Polskie, Dyrektora Zarządu Zlewni Wód Polskich w Toruniu z wnioskiem o uzgodnienie projektu uchwały wyznaczenia obszaru i granicy Aglomeracji Rybno (wraz z załącznikami).

Dyrektor Zarządu Zlewni Wód Polskich w Toruniu pismem z dnia 7 grudnia 2020 r. znak GD.ZZŚ.5.417.17.2020.AOT wezwał Wójta Gminy Rybno do złożenia wyjaśnień oraz uzupełnienia projektu uchwały Rady Gminy Rybno w sprawie wyznaczenia obszaru i granic aglomeracji Rybno, w zakresie przedstawionym w niniejszym piśmie. Wójt Gminy Rybno pismem znak PGN.7001.1.2020 z dnia 18.12.2020 przesłał do Dyrektora Zarządu Zlewni Wód Polskich w Toruniu pismo zawierające odpowiedzi na ww. wezwanie.

Po zapoznaniu się z przedłożoną dokumentacją Dyrektor Zarządu Zlewni Wód Polskich w Toruniu, Państwowego Gospodarstwa Wodnego Wody Polskie, postanowieniem z dnia 22 grudnia 2020, znak GD.ZZŚ.5.417.17.2020.AOT uzgodnił projekt uchwały w sprawie wyznaczenia obszaru i granicy Aglomeracji Rybno (wraz z załącznikiem).

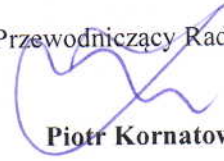
Pismem z dnia 18.12.2020 wystąpiono do Regionalnego Dyrektora Ochrony Środowiska w Olsztynie z wnioskiem o uzgodnienie projektu uchwały wyznaczenia obszaru i granicy Aglomeracji Rybno (wraz z załącznikami).

Po zapoznaniu się z przedłożoną dokumentacją Regionalny Dyrektor Ochrony Środowiska w Olsztynie, postanowieniem z dnia 22 grudnia 2020, znak WSI.070.97.2020.IB uzgodnił projekt uchwały w sprawie wyznaczenia obszaru i granicy Aglomeracji Rybno (wraz z załącznikiem) w zakresie ochrony przyrody i obszarów Natura 2000.

3. Ocena skutków regulacji

Uchwała nie powoduje żadnych skutków finansowych dla budżetu Gminy Rybno.

Przewodniczący Rady Gminy



Piotr Kornatowski